

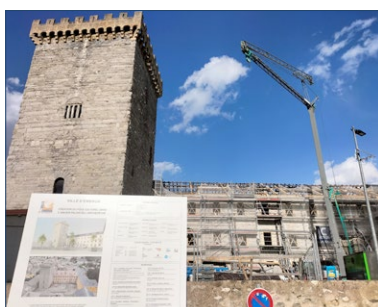
AU CŒUR D'EMBRUN

LES GRANDS PROJETS SONT LÀ !

TOUT SAVOIR SUR LE BUDGET DE LA VILLE
LE POINT SUR LES GRANDS CHANTIERS
LA MOBILITÉ À EMBRUN



P6



P7



P8



P9



LE CARNAVAL ... DE L'ESPACE !

Nouvelle édition réussie pour le carnaval organisé par la Ville d'Embrun, en partenariat avec Embrun Commerces. Sur le thème de l'espace, des centaines de personnes se sont réunies pour un défilé festif le long des rues piétonnes avec au programme maquillage, jeux gonflables, animations déambulatoires et un goûter offert. Le magnifique Caramantran, brûlé en clôture de la fête, a été fabriqué par les services techniques de la ville avec la participation des enfants du centre de loisirs pour la décoration du char. Bravo à eux !

EMBRUN ATTIRE TOUJOURS PLUS D'HABITANTS

Les chiffres de la population légale 2024, issue du recensement de 2021, sont éloquentes : le nombre d'Embrunaises et Embrunais augmente. Alors que la population haute-alpine reste stable, Embrun est la seule des cinq villes principales du Département à continuer de gagner des habitants, à un rythme qui s'accélère (+ 0,6 % par an). Cette attractivité a permis à la commune d'engager une réduction du nombre de logements vacants sur son territoire. **Entre 2014 et 2020, ce sont 92 logements vacants qui ont été remis sur le marché.** Et nous souhaitons aller plus loin avec le dispositif Zéro Logement Vacant !

LA BIBLIOTHEQUE DEVIENT GRATUITE !

Pour rendre la lecture publique accessible à tous, l'inscription à la bibliothèque municipale est désormais gratuite ! Depuis le 1er février, vous pouvez emprunter gratuitement jusqu'à 18 documents pour 3 semaines. Votre adhésion à la bibliothèque d'Embrun vous donne également accès aux 6 bibliothèques et médiathèques de la Communauté de Communes de Serre-Ponçon et à plus de 50 000 documents. A vos livres !

PARTAGER L'AVENIR ENSEMBLE

Les visites de proximité continuent au cœur des quartiers de la ville d'Embrun. Le Maire, Chantal Eymeoud, accompagnée d'autres élus et techniciens, s'est ainsi rendue **le 20 mars au quartier de la Chaussière et le 5 avril au Quartier Paradis.** L'occasion d'évoquer tous les sujets et chercher conjointement des solutions aux problèmes rencontrés par les riverains. Des comptes rendus de ces temps d'échange constructif entre habitants et élus sont mis en ligne sur le site de la mairie.



HOMMAGE RENDU À L'ENGAGEMENT DE JOSETTE ET HUBERT LALIN

Un hommage a été rendu le 14 mars dernier à Josette et Hubert Lalin pour leur action en faveur du théâtre et du développement de la culture pour tous à Embrun. Une plaque a été dévoilée à cette occasion sur l'enceinte de la Poudrière en reconnaissance de leur engagement en faveur de la culture sous toutes ces formes, et notamment du théâtre qu'ils ont développé dans ce lieu devenu emblématique pour les Embrunaises et Embrunais.



**SUIVEZ LES ACTUALITÉS SUR
L'APPLICATION D'EMBRUN,
À TÉLÉCHARGER GRATUITEMENT
SUR GOOGLE PLAY
ET APPLE STORE !**

**RETROUVEZ
NOTRE COMMUNE
SUR LES RESEAUX SOCIAUX**



« EMBRUN MA VILLE »
SUIVEZ LES ACTUALITÉS, LES INFORMATIONS PRATIQUES
ET LUDIQUES DU TERRITOIRE.
› N'hésitez pas à commenter, partager
et poser vos questions.



« EMBRUNMAVILLE »
RECEVEZ DE MAGNIFIQUES PHOTOS INSPIRANTES D'EMBRUN.
PUBLIEZ VOS PLUS BEAUX CLICHÉS
AVEC LE HASHTAG #EMBRUNMAVILLE



LES GRANDS PROJETS SONT LÀ !

CHÈRES EMBRUNAISES, CHERS EMBRUNAIS,

Belle et heureuse surprise ! **Embrun classée 5^{ème} ville de rêve** de toutes les communes françaises ! C'est, pour notre équipe municipale, mais également pour nos associations, notre pôle santé public et privé, nos services publics, nos socio-professionnels, la reconnaissance d'un travail qui a porté ses fruits. Chacun, à sa façon, a contribué à un tel résultat.

Mais, outre l'impérative nécessité de ne pas s'endormir sur nos lauriers, j'ai conscience des conséquences de cette reconnaissance : un afflux important de population, séduite par notre territoire, a pour conséquence directe la cherté du foncier et des loyers élevés. Le bassin de vie de Serre-Ponçon est également concerné. Embrun a besoin de garder des jeunes actifs, des familles et des seniors dans les meilleures conditions de vie possibles.

J'ai déjà eu l'occasion de l'évoquer : **avec la Loi ZAN (Zéro Artificialisation Nette), les nouvelles zones à construire sont de plus en plus réduites et Embrun doit garder sa taille qui est réellement à l'échelle humaine, pour bien y vivre.**

Aussi, je souhaite continuer à valoriser le centre ancien et grâce à notre OPAH (Opération Programmée de l'Amélioration de l'Habitat), à offrir des logements à loyers plafonnés accessibles aux familles. La gratuité des parkings à Embrun favorise cela et c'est une volonté politique de mon équipe municipale.

L'objectif est de pouvoir faciliter un maximum d'itinéraires piétons en centre-ville pour se rendre dans les établissements scolaires, les commerces, la future médiathèque, l'école de musique, les équipements sportifs, les services publics et les associations.

L'Archevêché en cours de rénovation procède de cela !

Le programme ambitieux de Chauveton prend, bien sûr en compte cette problématique de construction de logements mixtes à la fois sociaux mais aussi privés.

Nous souhaitons que les bailleurs sociaux participent à notre politique avec des initiatives diverses.

Grâce aux nombreuses subventions élevées que je mobilise sans cesse, nous pouvons poursuivre et lancer de beaux projets pour Embrun. C'est désormais l'ancien hôpital qui va être totalement réhabilité dès 2025, une fois les architectes désignés.

Notre volonté de renaturer la ville pour lutter contre le changement climatique se traduira dès cet automne par un réaménagement de la place Barthelon ainsi qu'une requalification du haut de ville :

plantations végétales, aménagement et sécurisation des déplacements piétons et cyclistes. Nous favorisons au maximum les déplacements doux. Dans le cadre du projet haut de ville, l'accès des enfants à l'école Cézanne (dont la Soldanelle) a été concerté avec les enseignants et les parents d'élèves. La gare et ses dysfonctionnements quotidiens en termes d'accès et de gestion des flux de cars et navettes sera repensé dans le cadre du programme « Gares de Demain » puisqu'Embrun est une des 3 communes retenues par la Région SUD.

Je n'oublie pas le plan d'eau, cher aux Embrunais. Malmené par les crues de début décembre 2023, il a rapidement retrouvé son attrait grâce à notre intervention rapide et le succès du pump track et des jeux d'enfants ne se dément pas. D'autres équipements verront le jour cet été.

Enfin, le secteur de la Bellotte est dans mes préoccupations quotidiennes et j'attends avec impatience les résultats des études en cours menées par les experts du CNRS. Je les communiquerai lors d'une prochaine réunion publique.

La proximité, la disponibilité, l'écoute, sont les maîtres mots de notre gouvernance.

Se soucier toujours du bien-être de chacun et de l'amélioration de la vie quotidienne de tous les Embrunais constitue ma ligne directrice. **Mon dévouement et celui de mon équipe au service de la ville et de ses habitants est total !**

Merci de vos encouragements prodigués lors de nos rencontres ! Et elles sont nombreuses. Sachez que sans vous toutes et vous tous, EMBRUN ne serait plus EMBRUN et que la réussite d'une ville est collective.

Votre Maire
CHANTAL EYMEOD Chantal Eymeoud

DIRECTEUR DE LA PUBLICATION : Chantal EYMEOD

RÉDACTION : Ville d'Embrun

PHOTOS : Ville d'Embrun, OT Serre Ponçon, Leny Laurenti, Norman Lancelot, Cyrille Quintard, Rémi Morel, Remi Fabrègue

CONCEPTION GRAPHIQUE : Caly Graff Embrun

IMPRESSION : Recto Verso Embrun

5500 exemplaires sur papier issu de forêts gérées durablement.



EN 2024 TOUT SAVOIR SUR LE BUDGET DE LA VILLE D'EMBRUN

COMME CHAQUE ANNÉE, LE TRAVAIL DE PRÉPARATION DU BUDGET DE LA COMMUNE S'EST AMORCÉ AVEC UN DÉBAT D'ORIENTATION BUDGÉTAIRE QUI S'EST TENU LE 6 MARS DERNIER. LE CONSEIL MUNICIPAL A ENSUITE ADOPTÉ, LE 21 MARS, LE BUDGET DE LA VILLE D'EMBRUN POUR 2024.



BUDGET 2023 : LES COMPTES SONT AU VERT !

Grâce à une gestion très rigoureuse de l'équipe municipale et des services, le résultat de clôture de l'exercice 2023 est en excédent de 1,9 million d'euros ce qui permet d'envisager sereinement des dépenses d'investissement en 2024.

EN 2024

LE BUDGET DE LA COMMUNE EST MARQUÉ PAR UN HAUT NIVEAU D'INVESTISSEMENT, **DE NOMBREUX PROJETS STRUCTURANTS ENTRANT EN PHASE DE RÉALISATION POUR « CONSTRUIRE » L'AVENIR.**



Cet investissement massif s'accompagne d'une consolidation des services à la population et de la volonté forte de maintenir un haut niveau de qualité de vie. En parallèle, la ville s'attache à mobiliser les financements des partenaires pour permettre des taux de subventionnement le plus haut possible. Elle veille également à optimiser les moyens dont elle dispose pour maîtriser les charges de fonctionnement. Un volet important du budget sera également consacré aux interventions de remise en état suite aux intempéries de décembre 2023 et à une nouvelle phase de travaux sur le glissement de terrain de la Bellotte.

Les finances de la ville sont saines grâce à une gestion rigoureuse et l'obtention d'un maximum de subventions, en moyenne à hauteur de 70% du coût des projets : Sans ces financements extérieurs, la réalisation des projets d'équipement ne pourrait pas se faire.



LE PROJET DE LA MUNICIPALITÉ POUR EMBRUN SE DÉCLINE EN 6 AXES COHÉRENTS POUR 2024 :

1 **TRANSITION CLIMATIQUE ET ÉCOLOGIQUE DE LA COMMUNE :**

- Végétalisation la Place Barthelon (création îlot de fraîcheur)
- Poursuite du plan de sobriété énergétique
- Amélioration du réseau d'eau pluvial
- Audits énergétiques des bâtiments scolaires
- Opération d'amélioration de l'habitat (rénovation énergétique des logements)
- Box vélos longue durée
- Plantation d'arbres
- Renouvellement label pavillon bleu et candidature biodiversité
- Etude de valorisation des produits locaux (partenariat CCSP)

2 **« BIEN VIVRE » ET QUALITÉ DU LIEN SOCIAL À EMBRUN :**

- Maintien du tarif de la restauration scolaire
- Maintien d'un haut niveau de subvention au CCAS pour les familles et les plus fragiles.
- Soutien des associations locales et grands évènements du territoire, maintien des subventions
- Renforcement de la police municipale



3 AMÉLIORATION DES ESPACES ET ÉQUIPEMENTS PUBLICS :

- Requalification du haut de ville
- Rénovation du bâtiment Lapeyrouse
- Etude d'amélioration de l'accueil du public à l'hôtel de ville
- Rénovation des voiries
- Poursuite du pôle culturel de l'archevêché
- Restauration de la cathédrale
- Amélioration du cimetière communal

4 DÉVELOPPEMENT ÉCONOMIQUE ET TOURISTIQUE, ATTRACTIVITÉ DU PLAN D'EAU ET DU CENTRE-VILLE :

- Poursuite de l'appel à manifestation d'intérêt "îlot théâtre"
- Etude de développement économique à Chauveton (partenariat CCSP)
- Création de l'aire de fitness au plan d'eau
- Nouvelles douches du plan d'eau
- Amélioration de l'écoulement des eaux au parking ombragé
- Création de deux terrains de padel au plan d'eau
- Requalification de la signalétique du plan d'eau
- Optimisation du stationnement payant du plan d'eau
- Fleurissement renforcé en centre-ville

5 VALORISATION DU PATRIMOINE ET POLITIQUE CULTURELLE :

- Requalification de l'archevêché en pôle culturel
- Restauration de la cathédrale
- Etude parvis de la cathédrale
- Etude site patrimonial remarquable
- Ouverture du jardin Saint-Vincent en centre-ville

6 PROTECTION DES POPULATIONS EXPOSÉES AUX RISQUES NATURELS ET GLISSEMENT DE TERRAIN DE LA BELLOTTE :

- Stabilisation du versant de la Bellotte (4^{ème} tranche)
- Etude du glissement par le CNRS
- Acquisition/Démolition des maisons impactées
- Travaux suites aux intempéries de décembre 2023
- Reprise du pont de l'amitié



CHANTAL EYMEUD, Maire d'Embrun :

« Malgré les crises, notre grande maîtrise des dépenses et le large soutien en subvention de nos partenaires nous permet d'accélérer le rythme de réalisation des grands projets pour construire l'avenir d'Embrun. Avec un subventionnement moyen de 70% de nos projets d'investissement, et jusqu'à 100% pour les monuments historiques, nous engageons une politique d'investissement ambitieuse tout en maîtrisant les tarifs et impôts sur la commune. »

2024

**UN BUDGET DE L'ACTION
POUR LE DÉVELOPPEMENT
D'EMBRUN**



LE PÔLE CULTUREL ÇA AVANCE BIEN !

DÉBUTÉS À L'AUTOMNE 2023, LES TRAVAUX DE RÉHABILITATION DE L'ANCIEN PALAIS ARCHIÉPISCOPAL ONT CONSIDÉRABLEMENT AVANCÉ. LA PREMIÈRE PHASE DE DÉPOSE DE LA CHARPENTE, DÉMOLITION DES DALLAGES, CLOISONS, PLAFONDS ET MURS DE REFENDS NON CONSERVÉS DANS L'AMÉNAGEMENT RETENU ET DE DÉCROUTAGE DES FAÇADES TOUCHE À SA FIN.

Ces opérations de démolition sont menées en grande partie par les Compagnons de Castellane, spécialistes en Monuments historiques, qui nous accompagnent également sur la restauration de la Cathédrale Notre-Dame-du-Réal. Des travaux également suivis au quotidien par une entreprise spécialisée, Mozaique Archéologie : elle garantit la préservation des éléments historiques de ce monument fleuron majeur du patrimoine embrunais et apporte des explications au gré des découvertes dans le bâtiment. Ce travail se recoupe avec les connaissances de l'évolution du site de l'archevêché au fil des années, depuis son usage épiscopal en passant par son rôle de caserne militaire.



La reconstruction démarrera cet été avec la création des réseaux sous dallage (électricité, chauffage, plomberie...), la création des planchers puis l'installation des menuiseries extérieures.

Les enduits de façades sont programmés pour l'automne 2024 et le bâtiment devrait pouvoir être hors d'eau hors d'air à la fin de l'année. Les travaux de ce projet ambitieux de réhabilitation avancent selon le planning fixé avec les entreprises.



LA LIVRAISON DU PÔLE CULTUREL EST PRÉVUE À L'AUTOMNE 2025

Le pôle culturel d'Embrun accueillera de nombreux services comme une médiathèque, une école de musique, un auditorium et un centre d'interprétation de l'Architecture et du Patrimoine (CIAP). Il proposera également une cour parvis protégée mettant en valeur le palais de l'archevêché restauré et la Tour Brune. L'antenne déjà implantée du Parc Naturel des Ecrins dans ce monument emblématique d'Embrun restera en place.

UN BOX À VÉLOS COLLECTIF POUR LES EMBRUNAIS

À LA DEMANDE DES HABITANTS, UN LOCAL VÉLO SÉCURISÉ POUR LE STATIONNEMENT LONGUE DURÉE VA ÊTRE MIS EN SERVICE LE 29 AVRIL. L'INAUGURATION DU BOX AURA LIEU LE JEUDI 25 AVRIL À 17H00.

Implanté dans le parking souterrain du boulevard Pasteur, cet aménagement permettra aux résidents embrunais ne disposant pas d'espace pour stocker leur vélo de pouvoir les stationner à l'année dans un espace protégé et sécurisé.

Le box comprend 30 stationnements vélos et 15 consignes pour ranger les équipements vélo individuels. Il est accessible directement, sans passer par l'entrée des véhicules, et est sécurisé avec une caméra et un badge d'entrée nominatif. Ce box bénéficie de la lumière du jour direct et fait l'objet d'un éclairage spécifique pour sécuriser les cyclistes et propose une boîte à outils murale et une pompe à vélo.



LA CATHÉDRALE NOTRE-DAME-DU-REAL D'EMBRUN

LA RESTAURATION CONTINUE

LA TROISIÈME PHASE DES TRAVAUX DE RESTAURATION DE LA CATHÉDRALE ÉCHELONNÉS DEPUIS 2022 EST TERMINÉE. LA FAÇADE OCCIDENTALE, HORS CLOCHER, A BÉNÉFICIÉ DE LA MÊME DÉMARCHE DE RESTAURATION, PRIVILÉGIANT LA CONSERVATION DU PAREMENT DE L'ÉPOQUE À LA RÉFECTION LORSQUE LES PIERRES NE SONT PAS TROP DÉGRADÉES.



Depuis ce printemps, la reprise des 4 faces hautes du clocher, de leur parement et sculptures emblématiques, est en cours. La reprise du parement des façades constituant la partie basse du clocher sera lancée dans la continuité et devrait se terminer en fin d'année. Les vitraux de la façade occidentale et de la grande rosace restent quant à eux protégés dans l'attente de leur prochaine restauration courant 2025.

Les échafaudages seront bientôt déposés ... laissant apparaître la façade restaurée du joyau de la ville d'Embrun.



CHANTAL EYMEOD, Maire d'Embrun :

« C'est une grande fierté pour notre équipe municipale de voir ces grands projets se réaliser. Ils participent à la préservation de l'image de la ville et de son patrimoine mais aussi, comme pour les projets de la place Barthelon ou du haut de ville, à la lutte contre les îlots de chaleur et à une amélioration des cheminements piétons. Il nous tient à cœur que chaque Embrunaise et chaque Embrunais puisse bien vivre sa ville. »

LE LOGEMENT À EMBRUN

RECRÉER DE L'HABITAT PERMANENT EN CENTRE-VILLE

L'étude initiée par la municipalité sur l'état du logement à Embrun et sur le territoire de Serre-Ponçon touche à sa fin. Elle permet de lancer cette année une Opération programmée d'amélioration de l'habitat (OPAH) en partenariat avec l'Agence nationale de l'habitat pour une durée de 3 ans. L'objectif est d'accompagner les propriétaires, occupants ou bailleurs, dans leurs projets de rénovation des logements. La priorité sera donnée au centre-ville d'Embrun, plus contraint, afin de recréer du logement attractif pour les familles et nouveaux arrivants.

CHAUVEYON, UN PROJET DE MIXITE SOCIALE

La première phase du projet d'aménagement du site de l'ancienne colonie de la Banque de France porte sur un programme de création de 160 logements en mixité sociale. Soumise à des contraintes réglementaires et environnementales importantes, cette phase a pris du retard. Elle permettra néanmoins de créer de nombreux logements en accession sociale, en accession privée et des maisons individuelles afin de répondre aux besoins de la population embrunaise.



LA « REQUALIFICATION » DU HAUT DE VILLE

L'ÉTUDE INITIÉE PAR LA COMMUNE EN 2022 SUR LE FONCTIONNEMENT DU QUARTIER DU HAUT DE VILLE A PERMIS D'ABOUTIR À UN PROJET AMBITIEUX DE REFONTE ET D'AMÉNAGEMENT DU PARVIS DE LA SALLE DES FÊTES ET DE SES ABORDS. LA PREMIÈRE ÉTAPE EST EN COURS !



Le projet intègre l'entrée de ville en provenance de Briançon, la rénovation de l'avenue Charles de Gaulle, la requalification du parvis de la salle des fêtes et de ses abords sur l'avenue Alexandre Didier. Il est conçu avec la volonté de faire rayonner le centre historique, de fluidifier les circulations piétonnes et d'estomper la coupure urbaine générée par les flux de véhicules. La sécurisation des déposes et récupérations des écoles est également un élément central du nouvel aménagement. L'équipe de maîtrise d'œuvre retenue pour le projet est l'entreprise MG Concept appuyée par le cabinet de paysagisme et architecture Fabriqué HetR.

L'AMÉNAGEMENT RETENU POUR LE PARVIS DE LA SALLE DES FÊTES PRIVILÉGIE UNE PLACE URBAINE OUVERTE, CONNECTÉE AVEC LA PLACE SAINT-MARCELLIN ET DONNANT LA PRIORITÉ AU PIÉTON ET AU CYCLISTE SUR L'AUTOMOBILE.



UN PROJET GLOBAL DE REQUALIFICATION

Les véhicules circulant sur l'avenue Alexandre Didier seront désormais « **invités** » dans l'espace public plutôt que le piéton amené à traverser une route. Cette nouvelle place sera matérialisée par un sol homogène en dalles de Luzerne, en rappel du matériau également utilisé pour la rénovation de la Place Barthelon. Sa structure sera soulignée par des plantations d'arbres en pleine terre. Cette végétalisation créera un îlot de fraîcheur sur cet espace fréquenté par les Embrunaises et Embrunais et notamment les familles. C'est dans cette logique que l'entrée principale des écoles Cézanne et Soldanelle sera déplacée sur le nouveau parvis, permettant aux enfants et à leurs parents de bénéficier d'un espace convivial et sécurisé pour les temps d'entrée et de sortie des écoles. Le point d'arrêt du bus scolaire desservant les deux écoles sera également transféré sur ce parvis et son accès sera contrôlé par une borne escamotable. Cet arrêt sera utilisé uniquement en période scolaire aux heures d'entrée et sortie des enfants, dont l'accueil sera considérablement amélioré. Le service de transport scolaire a été étroitement associé à la réflexion sur ce déplacement, ainsi que les professeurs et parents d'élèves à qui les aménagements liés aux écoles ont été présentés au cours d'une réunion de travail le 19 mars dernier.

LE LANCEMENT DES TRAVAUX EST PRÉVU APRÈS L'ÉTÉ POUR UNE DURÉE DE 8 MOIS.

LA PLACE BARTHELON VERS PLUS DE VEGETATION ET D'ÎLOTS DE FRAÎCHEUR

LA VILLE A PROGRAMMÉ LA REQUALIFICATION DE LA PRINCIPALE PLACE D'EMBRUN QUI ACCUEILLE, EN PLUS DU MARCHÉ BI-HEBDOMADAIRE, DE NOMBREUSES FESTIVITÉS ET DES TERRASSES PRISÉES. TRÈS FRÉQUENTÉES, Y COMPRIS PAR DES VÉHICULES LES JOURS DE MARCHÉ, LES TRAVÉES DE LA PLACE S'ÉTAIENT ABIMÉES AU FIL DES ANNÉES.

La volonté de rénover ces grandes dalles a donné lieu à un projet ambitieux de requalification et végétalisation de cet espace public incontournable de la vie embrunaise. L'enjeu est d'apporter de la fraîcheur à cette place conviviale durant les périodes estivales et de mettre en valeur son patrimoine architectural et notamment sa forme spécifique. Les commerçants, riverains et Embrun Commerce ont été associés à ce projet lors d'une réunion le 12 février dernier. L'implantation des arbres doit en effet être compatible avec les manifestations estivales, la vie des commerces et le marché.

Les travaux débuteront à l'automne afin de ne pas perturber l'usage estival de cette place et seront engagés de façon à maintenir au mieux le marché bi-hebdomadaire.



RÉFLECHIR ENSEMBLE

Des réunions ont été organisées avec les commerçants, le 19 mars pour la place Barthelon et le 4 avril pour le haut de ville. L'objectif est de travailler conjointement au maintien de la qualité urbaine de notre centre-ville et contribuer à son développement économique.

Une réunion publique de concertation avec les habitants est organisée le vendredi 19 avril à 18h à la salle des fêtes afin d'échanger sur les deux projets d'envergure de la commune. Venez nombreux partager votre vision de l'avenir de la place Barthelon et du haut de ville.



LA BELLOTTE : NOUVEAU PAS VERS LA STABILISATION

Les travaux, suite au glissement de terrain dans le quartier de la Bellotte, ont repris en mars. Depuis 2018, la commune a investi près de 2 000 000€ TTC dans la sécurisation du secteur. Au programme cette année : poursuite de l'étanchéification du ruisseau de la Bellotte sous le hameau de Caléryère et reprise de la conduite au lotissement rue St Jacques. Ces travaux représentent un nouvel effort financier de 500 000€ TTC. Il s'agit de la quatrième et dernière tranche d'étanchéification du cours d'eau recommandée par le RTM pour contribuer à la stabilisation du glissement de terrain.

BOUGER À EMBRUN STATIONNEMENT ESTIVAL AU PLAN D'EAU : UN NOUVEAU DISPOSITIF

LE STATIONNEMENT PAYANT AU PARKING OMBRAGÉ EST RECONDUIT L'ÉTÉ PROCHAIN, AVEC DE NOUVELLES MODALITÉS POUR FACILITER L'ACCÈS AU PLAN D'EAU.

La mise en place expérimentale d'un accès payant au parking du plan d'eau pour la saison estivale 2023 a un bilan globalement positif. Elle a permis de dégager un excédent de 42 000€. Afin de garantir le contrôle de l'accès tout en réduisant les difficultés de gestion de flux, et pour permettre une modulation du coût du stationnement en fonction du temps passé, les modalités seront différentes.

APRÈS L'ÉTUDE DE DIFFÉRENTS SYSTÈMES DE CONTRÔLE, C'EST L'IMPLANTATION DE 5 HORODATEURS, NOTAMMENT DANS LES ALLÉES À PROXIMITÉ DES SANITAIRES DU PLAN D'EAU ET DU CENTRE AQUATIQUE, QUI RÉPOND LE MIEUX AUX ENJEUX.

Pour maintenir l'attractivité du plan d'eau, et offrir la possibilité de déposer ou chercher quelqu'un sans avoir à s'acquitter d'une redevance, la municipalité a créé un barème tarifaire progressif incluant une demi-heure de gratuité. La gratuité sera également assurée pour le stationnement des véhicules des personnes en situation de handicap titulaires de la carte de stationnement CMI-S/CES. La mise en place d'horodateurs permet aux usagers qui le souhaiteraient de régler leur stationnement en ligne via une application mobile dédiée : PrestoPark APP.



UN FORFAIT ESTIVAL À 15€ POUR LES EMBRUNAIS :

La municipalité a souhaité renouveler cette année la création d'un forfait estival à 15€ destiné aux résidents embrunais détenteurs d'un véhicule motorisé ainsi que pour les employés des services et commerces du plan d'eau détenteurs d'un véhicule motorisé sur présentation d'un justificatif de leur employeur, sur le modèle de l'abonnement créé à l'été 2023.

Le contrôle du paiement de la redevance sera assuré par un dispositif de lecture automatisée des plaques d'immatriculation (LAPI) installé en entrée et sortie du stationnement.



SE GARER AU PLAN D'EAU CET ÉTÉ :

Le stationnement sera payant du lundi 1er juillet au vendredi 30 août inclus. La plage horaire de contrôle s'étendra de 9h00 à 19h00 en incluant une demi-heure de gratuité.



LES FORFAITS EN PRATIQUE :

- **Le forfait estival « embrunais et salariés du plan d'eau » à 15€** pourra être acheté du 20 Mai au 16 Août 2024 au rez-de-chaussée de l'Hôtel de ville en se munissant d'un justificatif de domicile ou d'un justificatif de l'employeur ainsi que du numéro d'immatriculation.
- **Le forfait estival « primeur » tous usagers hors Embrun à 25€** pourra être acheté du 20 au 31 Mai 2024 au rez-de-chaussée de l'Hôtel de ville. Il suffit de se munir de son numéro d'immatriculation.
- **Le forfait 1 jour à 7€** pourra être acheté à l'un des 5 horodateurs ou sur l'application en ligne.

DES NAVETTES GRATUITES TOUTE L'ANNÉE À EMBRUN

LA NAVETTE D'EMBRUN FONCTIONNE TOUTE L'ANNÉE ET OFFRE UNE SOLUTION ÉCOLOGIQUE ET GRATUITE POUR SE DÉPLACER SUR LA COMMUNE SANS AVOIR À SE PRÉOCCUPER DU STATIONNEMENT.



A SAVOIR :

Un site web vai-serreponcon.com sera lancé au début de l'été avec toutes les infos et astuces mobilité sur le territoire en plus des services Vaï.

L'hiver dernier, des navettes Vaï ont desservi les stations de ski au départ d'Embrun. Deux navettes tout public ont ainsi été proposées : celle entre Embrun et Crévoux, gratuite, qui a circulé les weekends et tous les jours des vacances (1^{ère} semaine de Noël et vacances d'hiver de la zone B). **Elle a vu sa fréquentation augmenter de 39% par rapport à l'année précédente.** Près de 2500 personnes en ont bénéficié de décembre à mars. Et la seconde, entre Embrun-Les Orres, a circulé tous les jours du 23 décembre au 1^{er} avril. Une réduction du prix du billet (2,10€ en ligne et 2,50€ à bord) a également permis une hausse de fréquentation avec plus de 9 000 skieurs de moins sur la route pour la station. Une autre navette a également été mise en place à destination des socioprofessionnels dont les horaires ont été adaptés à leur emploi. En moyenne, ce sont 40 salariés qui ont pu rejoindre la station en bus chaque jour.

ET POUR L'ÉTÉ PROCHAIN ?

Pour répondre à un surcroît de fréquentation en période estivale, l'offre sera renforcée l'été prochain, notamment entre le centre-ville et le plan d'eau. La navette circulera tous les jours du lundi 1^{er} juillet au samedi 31 août (sauf le 15 août) avec une fréquence renforcée dans les deux sens. Ainsi, sur le créneau qui mobilise le plus, un bus passera toutes les 20 minutes entre la gare et le plan d'eau ! On souligne que la fréquence sur la plage horaire matinale de 8h à 13h reste élevée avec un bus toutes les 35 à 55 minutes.

VAÏ : LA NAVETTE GRATUITE D'EMBRUN CHANGE DE NOM !

Unifiant les services de transports proposés sur le territoire de Serre-Ponçon, une nouvelle identité apporte une unité visuelle aux différentes navettes. C'est la marque « Vaï », ou « Allez ! » en provençal, qui a été officiellement lancée le 9 décembre 2023 en gare d'Embrun. Le logo coloré et la charte graphique pleine d'énergie permettent de signifier le déplacement et ont été déclinés depuis sur les bus, les fiches horaires et autres supports de communication.



DÉPLOIEMENT DU TRANSPORT SCOLAIRE

88.40%

C'EST LA PART DU COÛT DES TRANSPORTS SCOLAIRES ORGANISÉS SUR EMBRUN QUI EST FINANCÉE PAR LA COMMUNE. CELA REPRÉSENTE UN BUDGET ANNUEL DE 115 354.34 €.

Quatre lignes de transport scolaire circulent à Embrun pour les élèves du primaire. Deux d'entre elles sont de la compétence de la Région qui ne prend en charge les élèves qu'au-delà d'une limite de 3 kilomètres. Afin de ne laisser aucune famille sans solution de mobilité scolaire sur ces itinéraires, la commune a décidé de prendre en charge les élèves situés en deçà de cette distance. Embrun est la seule commune à avoir pris cette décision dans les Hautes-Alpes. Bien qu'il ne relève pas de sa compétence, la commune participe également à hauteur de 50 % du coût du transport des élèves du secondaire afin d'offrir aux jeunes l'autonomie pour se rendre au collège ou au lycée.

DANS L'ASSIETTE DE NOS ENFANTS

LE SERVICE DE LA RESTAURATION SCOLAIRE D'EMBRUN TRAVAILLE ACTIVEMENT À LA QUALITÉ NUTRITIONNELLE DES REPAS MAIS AUSSI À CELLE DE MIEUX INFORMER LES PARENTS, NOTAMMENT SUR LES QUESTIONS LIÉES À LA SÉCURITÉ ALIMENTAIRE.

L'alimentation des enfants d'âge scolaire est essentielle pour leur croissance, leur développement et leurs capacités d'apprentissage. Elle doit être équilibrée et variée. Le temps du repas à l'école est l'occasion pour les élèves de se détendre et de communiquer. Il doit aussi être un moment privilégié de découverte et de plaisir.



CHANTAL EYMEOD, Maire d'Embrun :

« Le maintien du tarif de la restauration scolaire malgré l'augmentation du prix du repas et du nombre d'élèves accueillis est un engagement fort de la municipalité »

Une commission mensuelle établit les menus proposés en restauration scolaire. Composée du chef de restauration de l'hôpital, de diététiciennes et de représentants des communes dont Embrun, elle propose des menus variés et une alimentation équilibrée. Elle travaille aussi à une adaptation des quantités servies de manière à réduire le gaspillage, tout en préservant un apport nutritionnel suffisant. Les effectifs de restauration scolaire sont comptabilisés le mardi de la semaine précédente ce qui permet de travailler sur un grammage réel et de lutter contre le gaspillage alimentaire de façon efficace. La cuisine centrale de l'hôpital, qui fournit chaque jour les repas aux cantines en « liaison froide », a ainsi réduit par quatre la quantité de nourriture fabriquée non utilisée en seulement quelques années. Les menus sont affichés dans les restaurants scolaires, les écoles et sont en ligne sur le site de la commune : www.ville-embrun.fr/restauration-scolaire.



ENTRE 20 ET 25% DE PRODUITS BIO OU LOCAUX

La municipalité, en partenariat avec Agribio 05 et l'hôpital, a fait le choix de favoriser et d'accentuer l'introduction des produits d'approvisionnement local et/ou biologiques au restaurant scolaire. Cela permet d'éveiller l'intérêt des enfants à l'environnement à la culture et à la nourriture biologique. Entre 20 et 25% de produits bio ou locaux sont ainsi proposés par semaine (pain, légumes, fruits, féculents, fromages, yaourts etc...). Des « céréales nouvelles » et bio sont introduites de manière régulière et avec succès, comme le boulgour et le petit épeautre notamment. Chaque semaine, un repas végétarien est également servi dans les restaurants scolaires.



LES PRINCIPAUX CHIFFRES :

36 276

REPAS COMMANDÉS EN 2023

11,66€

C'EST LE COÛT MOYEN D'UN REPAS
PAR ENFANT

DE 3,68€ À 5,75€

C'EST LE PRIX QUE PAYENT LES FAMILLES EN
FONCTION DE LEURS REVENUS. IL N'A PAS
CHANGÉ DEPUIS 2022.



DEUX RESTAURANTS SCOLAIRES À EMBRUN :

- le restaurant scolaire des classes élémentaires situé Jardin des Portes,
- le restaurant scolaire des classes maternelles situé au 1^{er} étage de l'école maternelle La Farandole.

LA COLLECTE DES BIODECHETS C'EST PARTI !

LA RÉDUCTION DES DÉCHETS EST UN ENJEU DE SOCIÉTÉ IMPORTANT MAIS AUSSI DE BAISSÉ DES COÛTS. AFIN D'ENGAGER UNE BAISSÉ DE LA QUANTITÉ D'ORDURES MÉNAGÈRES RÉSIDUELLES PRODUITES SUR NOTRE TERRITOIRE, NOUS ALLONS METTRE EN PLACE CETTE ANNÉE LE TRI À LA SOURCE DES BIODECHETS.

L'objectif est d'apporter aux Embrunaises et Embrunais une solution de proximité pour la collecte de leurs épluchures et restes alimentaires afin de les valoriser en compost utile pour l'agriculture ou le jardinage.

À EMBRUN, CE SONT 30 POINTS DE RÉCUPÉRATION DES BIODECHETS QUI VONT AINSI ÊTRE INSTALLÉS :

- **10 sites de compostage** partagés vont être créés d'ici l'été 2024. Il s'agit d'installations en bois composées de plusieurs cellules permettant de transférer le compost d'une zone à une autre afin de poursuivre le processus de maturation.
- **20 composteurs grutables** seront installés dans le centre-ville au cours du second semestre 2024. Leur faible encombrement et la possibilité de les vider régulièrement rendent ces points d'apport compatibles avec des zones densément peuplées.



UNE PLATEFORME DE COMPOSTAGE EST EN COURS DE RÉALISATION SUR LA ZONE DE PRALONG. ELLE TRAITERA LES BIODECHETS COLLECTÉS PAR CAMION AUX DIFFÉRENTS POINTS D'APPORT.

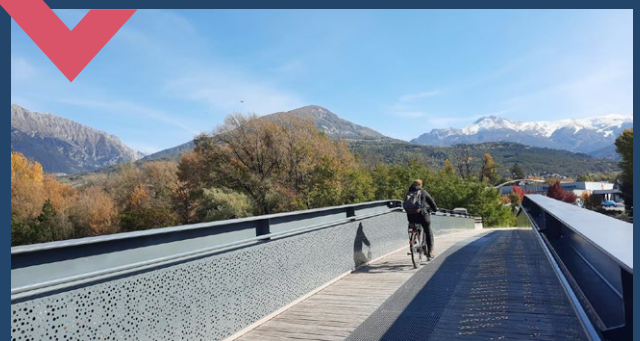
EN PARALLÈLE DE CES INSTALLATIONS : la régie SMICTOM Serre-Ponçon continue de proposer aux usagers qui ont un jardin des composteurs individuels moyennant une participation financière de 15 €. Pour tous les déchets verts (tonte de gazon, branchages, etc.), ceux-ci peuvent être soit réutilisés chez les particuliers (mulching, broyage, ...) soit apportés en déchèterie.



SOUS LES BIODECHETS, LE COMPOST !

30% de notre poubelle se compose de déchets alimentaires compostables ! Il s'agit de « biodéchets » qui sont des restes issus de la préparation des repas (épluchures, ...) ou de repas préparés et non consommés, qu'ils soient crus ou cuits, ou encore de marc et filtres à café ou sachets de thé. Tous ces déchets alimentaires, une fois apportés dans les composteurs, se transformeront par fermentation naturelle en compost.

SERRE-PONÇON RECONNU « TERRITOIRE CYCLABLE »



La communauté de communes est lauréate du premier appel à programmes national « Territoire Cyclable » qui vise à accompagner dans la durée quelques territoires pour accélérer la réalisation des itinéraires structurants prévus par leur schéma directeur cyclable. La CCSP est l'une des 2 seules collectivités de la région SUD à avoir été retenue en décembre 2023. C'est la reconnaissance de l'effort sensible d'investissements déjà effectués en faveur du vélo. Elle bénéficiera ainsi d'une enveloppe de 2,4M€ sur 6 ans pour accélérer la réalisation d'infrastructures cyclables sur son territoire et lui permettre de rayonner en tant que référence locale auprès des collectivités voisines.



L'AIRE DE FITNESS MULTIGÉNÉRATIONNELLE : ON INAUGURE BIENTÔT !

Ce plateau sportif dont les travaux ont débuté en novembre 2023 va être inauguré avant l'été. Conçu par une entreprise avec des matériaux robustes et de qualité, il offrira un accès à des séances sportives et de remise en forme adaptées à tous les publics et niveaux de pratique. Alors restez connectés.



UNE SOIRÉE NORDIQUE AU CENTRE AQUATIQUE !

Le 23 février dernier, le centre aquatique organisait une première « soirée nordique » avec, au programme, toit ouvert, bassin ludique coloré et température de l'eau à 34°C. Cette première édition a été une très grande réussite avec 537 entrées dans la journée dont 289 pour la soirée ! Pour l'occasion, la piscine ouvrait de 10h à 22h et proposait des animations dès 18h00 qui ont suscité une forte participation : relais 500m nage libre par équipe de 5, activités à ciel ouvert, chamboule-tout dans le petit bain, aqua blind-tests et observation des étoiles bien allongés sur des frites). La prochaine soirée sera dévoilée très bientôt !



EMBRUN VILLE PROPRE ! OPÉRATION ZÉRO MÉGOT

En complément des actions déjà engagées dans sa politique de propreté urbaine et de préservation de l'environnement, la ville d'Embrun a lancé l'opération Zéro mégot. Grâce à son partenariat avec ALCOME, la ville a mis à disposition gratuitement 1 000 cendriers de poches à la mairie, l'Office de tourisme et l'Espace France Services mais aussi dans les bureaux de tabac d'Embrun qui s'associent à cette initiative. Cette action vient compléter la mise en place des cendriers de rue installés sur la commune. Un mégot de cigarette jeté au sol finit le plus souvent dans les réseaux d'eaux pluviales, les rivières, le lac et au final dans la mer. Il met près de 12 ans à se dégrader dans la nature alors faisons preuve de civisme et de responsabilité.



OPÉRATION COLLECTIVE DE RAMASSAGE DES DÉCHETS :

À l'occasion de l'opération régionale « Nettoyons le SUD ! » la ville d'Embrun a organisé une matinée de ramassage de déchets le samedi 13 avril 2024. Merci à tous de participer à préserver l'environnement de notre ville.



PROJET DU NOUVEL HÔPITAL D'EMBRUN : C'EST PARTI !

La phase de consultation des entreprises est lancée. Les travaux pour le nouvel hôpital d'Embrun devraient débuter en 2025 pour une réception prévue en 2028. Il s'agit en fait d'une réhabilitation complète du centre hospitalier qui verra également l'installation d'un scanner, outil convoité depuis de très nombreuses années. Retrouvez une vidéo de présentation du projet sur le site ville-embrun.fr et n'hésitez pas venir à la rencontre de l'équipe projet du Nouvel Hôpital d'Embrun tous les mercredis de 14h30 à 15h30 dans le hall d'entrée de l'hôpital.

LA MUSIQUE MUNICIPALE D'EMBRUN

Parole donnée à Gérard Marcellin, le président de la Musique Municipale d'Embrun

2024, année exceptionnelle pour la Musique Municipale d'Embrun qui fête ses 75 ans d'existence. L'association, qui compte une soixantaine de membres, est certainement la plus ancienne de la commune. Elle participe fidèlement, depuis sa création, à l'animation de la cité par de nombreux concerts et défilés ainsi qu'aux cérémonies officielles et de mémoire. Une ambiance particulièrement conviviale règne au sein de l'orchestre qui s'entraîne régulièrement sous la baguette experte de Sylvie BAUX. Le soutien sans faille de la municipalité à notre association nous a permis d'organiser la célébration de ce 75^{ème} anniversaire avec des manifestations exceptionnelles tout au long de l'année dont un point fort le week-end des 24, 25 et 26 mai en présence de nos musiques jumelles de Zell et de BorgoFranco. Le programme complet de ces manifestations est disponible sur le site musique-municipale-embrun.fr ainsi que sur le livret édité à l'occasion de cette fête.

À AUDREY CÉARD ADJOINTE AU DÉVELOPPEMENT TOURISTIQUE

« Nous souhaitons qu'Embrun soit une commune dynamique où la qualité de vie prime. Dans ce sens, nous proposons un programme d'animations riches (festival de danse, concerts, spectacles pour enfants, nocturnes, carnaval, fest'hiver, théâtre de verdure) et travaillons en lien avec les différents acteurs du territoire dans le but de créer des moments de rencontres et de convivialité toute l'année, de dynamiser le centre-ville et de générer des retombées économiques directes et indirectes pour les commerces. Nous avons également renforcé notre communication sur les réseaux sociaux (@Embrunmaville sur Facebook et Instagram), nous avons mis en place une newsletter qui vous permet de vous tenir informés chaque mois des nouveautés de la commune d'Embrun et de son CCAS. Grâce à la refonte du site internet et à la création de l'application mobile, vous pouvez participer à des sondages ou nous signaler des dysfonctionnements facilement. Nous souhaitons à présent améliorer la communication vers les jeunes (#myembrun sur Instagram), donner plus de visibilité aux commerçants avec la rubrique 'commerce' et mettre en lumière les efforts de la commune en termes de mobilité douce avec la rubrique 'vélo'. »

Avec Chantal EYMEOD, Marc AUDIER, Christian P ARPILLON, Zoia DEPEILLE, Franck BERNARD BRUNEL, Jehanne MARROU, Christian COULOUMY, Audrey CEARD, Wiebke SILVE, Alexandre DIDIER, Jean-Claude DOU, Bernard FANTI, Denis GRAS, Christian GUENEAU, Ouria BLANCHET, Valérie BARTHELON, Vincent ESMIEU, Barbara GASQUET, Nathalie BERNARD, Patrice RENOUF, Pierrick ROMAN, Claire SARDY, Annick BOUSSIÈRE

À L'OPPOSITION MUNICIPALE

CHAUVEYON, UNE MAGNIFIQUE OPPORTUNITÉ GÂCHÉE

L'arrêt du centre de vacances de la Banque de France à Chauveton, il y a plus de dix ans, offrait une opportunité foncière exceptionnelle à la ville d'Embrun. Ce site, en limite de la zone urbaine et dans un environnement paysager de grande qualité, bénéficiant d'une aide de l'État via le fonds friches (1,2 million d'euros). Il aurait permis de développer des programmes immobiliers diversifiés, dont des logements abordables, répondant aux besoins de la population locale et des nouveaux arrivants. Malgré les déclarations contraires, de nombreux jeunes ménages travaillant à Embrun ne peuvent y résider faute de logements adaptés à leur capacité financière. La mise en place de programmes d'accession immobilière à prix maîtrisés ou d'un organisme foncier solidaire n'est pas hors de portée pour une commune comme Embrun.

Robert PELLISSIER,
Marie-Claude RYCKEBUSH,
Olivier LEFRANCOIS,
Véronique CONSTANS,
Pierre BRUYERES,
Jean-Louis RIFFAUD

ÉLECTIONS EUROPÉENNES
9 JUIN 2024

JE M'INSCRIS SUR
LES LISTES ÉLECTORALES

Pour pouvoir voter aux élections européennes,
vous avez jusqu'au vendredi 3 mai 2024
pour vous inscrire.

LIBERTÉ • ÉGALITÉ • FRATERNITÉ
REPUBLIQUE FRANÇAISE

CARTE ÉLECTORALE

RENDEZ-VOUS EN MAIRIE
ou en ligne sur
WWW.SERVICE-PUBLIC.FR

ÉLECTIONS EUROPÉENNES DU DIMANCHE 9 JUIN

Les élections des députés français du Parlement européen approchent ! Retrouvez toutes les informations pour vous inscrire sur les listes électorales avant le 3 mai 2024 sur le site de la mairie à la rubrique « actualités ».

VOUS SEREZ ABSENT ?

Vous pouvez voter par procuration en faisant les démarches auprès de la gendarmerie ou en ligne via le site Maprocuracion.fr.

**DIMANCHE
05 MAI
2024
10h - 18h**

La ville d'Embrun organise :

FAITES du Vélo

2^{ème} ÉDITION

- | BALADES
- | ANIMATIONS VÉLO
- | PUMPTRACK
- | DÉMOS & INITIATIONS
- | ATELIERS | JEUX | STANDS
- | BOURSE AUX VÉLOS
- | PETITE RESTAURATION
- | BUVETTE

ORGANISATION : VILLE D'EMBRUN
www.ville-embrun.fr
INFOS OTISP : 04 92 43 72 72



BIENTÔT LA « FAITES DU VELO »

Suite au succès de la première édition l'an passé, une nouvelle journée festive autour du vélo sera organisée le 5 mai prochain au plan d'eau. La ville d'Embrun s'associe à nombreux acteurs du vélo sur le territoire pour proposer des animations vélo, des balades et jeux, un « waterjump » mais aussi une buvette et de la restauration sur place. Cet évènement est l'occasion de célébrer la pratique du vélo sous toutes ses formes et pour tous types de pratiquants. Alors venez nombreux !



EMBRUN, UNE VILLE DE RÊVE

Le palmarès national des « Villes de rêve » classe les meilleures villes de France selon des critères de qualité de vie, sécurité, santé, nature et sport. En 2024, Embrun est 5^{ème} sur 34 990 au classement global des villes françaises !

Ce comparateur de villes mène en effet un gros travail de compilation pour alimenter ces critères d'évaluation. Ces derniers proviennent de la collecte de 675 données issues de 125 sources en open data et peuvent par ailleurs être modulés par les utilisateurs en fonction de leurs attentes. Le rapport du site précise ainsi qu'Embrun est la 1^{ère} ville de France concernant le système de santé, la 2^{ème} ville la plus sportive et en termes d'offre culturelle et 3^{ème} en matière d'éducation primaire et secondaire mais 1^{ère} commune des Hautes-Alpes sur ce sujet. Ce palmarès, qui a été créé en 2023, met en lumière les qualités certaines de notre belle ville d'Embrun et le travail que nous déployons pour faire d'Embrun une ville où il fait bon vivre.



EMBRUN ACCUEILLE LA 111^{ÈME} ÉDITION DU TOUR DE FRANCE !

Cette année, les Hautes-Alpes accueillent les dernières étapes du tour de France avant l'arrivée finale à Nice. Le peloton s'élancera d'Embrun le 19 juillet en direction d'Isola 2000. C'est une grande fierté pour la ville d'Embrun d'accueillir son septième départ du Tour. D'autant plus que cette avant-dernière étape est très attendue sur ce Tour 2024 avec le franchissement des cols de Vars et La Bonnette-Restefond en direction d'Isola 2000. Une étape d'ultra-montagne où les coureurs monteront à trois reprises au-delà de 2 000 mètres dans des paysages à couper le souffle. Quoi de mieux pour partager les richesses de notre territoire !