

AU CŒUR D'EMBRUN

PLUS FORTS & PLUS EFFICACES ENSEMBLE !

LE SCHÉMA DE COHÉRENCE TERRITORIALE
LES GRANDS ÉVÉNEMENTS DE 2024
LE STATIONNEMENT À EMBRUN
LA MOBILITÉ DOUCE

LA VILLE D'EMBRUN VOUS PROPOSE

FEST HIVER
LA MAGIE DE NOËL
AU CŒUR D'EMBRUN

DU 16 DÉCEMBRE
AU 06 JANVIER
GRATUIT

MARCHÉ DE NOËL, PETIT TRAIN DE NOËL, ANIMATIONS DE RUES...
RENSEIGNEMENTS 04.92.43.72.72 ou www.ville-embrun.fr

ORGANISATION VILLE D'EMBRUN EN PARTENARIAT AVEC
 





LA PATATE EN PLEINE FORME !

Sous un soleil éclatant, des centaines de personnes ont participé le 30 septembre à la Fête de la patate, place Dosse. Au programme, dégustations de patates, démonstration de confection de tourtons, concours d'épluchage et de la meilleure patate, ou encore concert avec le groupe embrunais, Acousticwing. Plus de 350 repas ont été servis, confectionnés à base de pommes de terre fournies par la municipalité aux restaurateurs embrunais. Chacun a confectionné le plat de son choix : purée, tartiflette, gratin, salade de pommes de terre... On poursuivra en 2024.



PRES DE 2000 VISITEURS AU FORUM DES ASSOCIATIONS

Chaque premier samedi de septembre, au gymnase du plan d'eau, c'est le Forum des associations. Le 2 septembre dernier, pas moins de 90 stands présentaient aux milliers de visiteurs la plus belle vitrine des clubs embrunais : sport, culture, associations caritatives ou sociales. Alors rendez-vous le 7 septembre 2024 pour le prochain millésime !



TOUJOURS PLUS À L'ÉCOUTE !

Les visites de proximité sont un moment privilégié d'échanges entre les Embrunais et la municipalité. Chantal EYMEOD, accompagnée d'autres élus et de techniciens, multiplie les visites de proximité au cœur des quartiers de la ville d'Embrun. Tous les sujets y sont évoqués, avec une recherche systématique de réponses adaptées et de solutions aux questions, problèmes et suggestions des riverains : sécurité, circulation, adressage, éclairage public... Ces visites sont toujours conclues par un pot de l'amitié. L'occasion de prolonger les discussions dans un cadre convivial. Vous pouvez retrouver les comptes rendus de ces visites sur le site : www.ville-embrun.fr



1500 TRAILERS AUTOUR DU LAC

Le Grand Trail de Serre-Ponçon a bien vécu sa troisième édition les 15,16 et 17 septembre, et ce malgré des conditions météo très difficiles qui ont démontré la vaillance des sportifs et le savoir-faire des organisateurs. Parée de bleu à l'unisson de l'eau du lac, la ligne droite d'arrivée, tracée au plus près de la plage du Plan d'Eau, a connu bien des joies et des émotions. On se souviendra aussi de la centaine d'enfants embrunais qui se sont régalez « comme les grands ! »



PROFITEZ DE FEST'HIVER JUSQU'AU 6 JANVIER

Si le Marché de Noël, place Dosse, se termine le 24 décembre, les animations, chorales et festivités en centre-ville, en partenariat avec Embrun Commerces, se déroulent jusqu'au 6 janvier, tout comme le petit train qui s'élance de la place Barthelon. Traditionnellement, les illuminations d'Embrun ont été lancées par Chantal EYMEOD le 9 décembre dernier, après une parade de Noël en centre-ville et un concert de chants de Noël, place Barthelon.

SUIVEZ LES ACTUALITÉS SUR
L'APPLICATION D'EMBRUN,
À TÉLÉCHARGER GRATUITEMENT
SUR GOOGLE PLAY
ET APPLE STORE !

RETROUVEZ
NOTRE COMMUNE
SUR LES RESEAUX SOCIAUX

f « EMBRUN MA VILLE »
SUIVEZ LES ACTUALITÉS, LES INFORMATIONS PRATIQUES
ET LUDIQUES DU TERRITOIRE.
› N'hésitez pas à commenter, partager
et poser vos questions.

📷 « EMBRUNMAVILLE »
RECEVEZ DE MAGNIFIQUES PHOTOS INSPIRANTES D'EMBRUN.
PUBLIEZ VOS PLUS BEAUX CLICHÉS
AVEC LE HASHTAG #EMBRUNMAVILLE

VŒUX À LA POPULATION

ON SE RETROUVE À LA SALLE DES FÊTES D'EMBRUN **LE 13 JANVIER À 18H** POUR LES **VŒUX 2024** À LA POPULATION DE CHANTAL EYMELOUD ET DU CONSEIL MUNICIPAL

SOMMAIRE

P2

› DE TOUT UN PEU !

P3

› ÉDITO

P4-5

› LE SCOT DE SERRE-PONÇON

P6-7

› SE GARER AU PLAN D'EAU LÉTÉ
› LA NAVETTE GRATUITE D'EMBRUN

P08-09

› STATIONNER SON VÉHICULE À EMBRUN
› BOX À VÉLO SÉCURISÉS

P10-11

› LES GRANDS ÉVÈNEMENTS 2024

P12-13

› LE CCAS

P13

› ÉTAT CIVIL

P14

› LE PÔLE CULTUREL, C'EST PARTI !
› UN NOUVEAU FEU « RÉCOMPENSE »

P15

› PAROLES DONNEES

P16

› AMÈNAGEMENT D'UNE AIRE FITNESS & CROSS-TRAINNING

DIRECTEUR DE LA PUBLICATION :

Chantal EYMELOUD

RÉDACTION : SMS

PHOTOS : Ville d'Embrun, OT Serre Ponçon, Leny Laurenti, Norman Lancelot, Cyrille Quintard, Rémi Morel, Remi Fabrègue

CONCEPTION GRAPHIQUE : Caly Graff Embrun

IMPRESSION : EdiPresse

5500 exemplaires sur papier issu de forêts gérées durablement.



PLUS FORTS & PLUS EFFICACES ENSEMBLE !

CHÈRES EMBRUNAISES, CHERS EMBRUNAIS,

À l'heure actuelle, les valeurs et principes qui forgent notre mode de vie commun sont partout mis à mal. Le climat, au propre et au figuré, se dérègle ! Dans ce contexte, je suis convaincue que c'est dans l'action de longue durée au niveau local, que résident de nombreuses de solutions pour demain. Avec une action concertée et comprise par le plus grand nombre.

Au fil des années, Embrun a forgé sa boussole : une ville culturelle, sportive et touristique, soucieuse de son environnement où il fait bon vivre. C'est aussi un territoire de grands événements ! Cette direction, nous la suivons, en concertation permanente avec toutes et tous.

Grâce aux visites de quartiers, aux nombreuses réunions publiques, aux phases de concertation, **nous sommes à l'écoute des habitants**. Je pense aussi avec bonheur aux échanges impromptus ici ou là sur la commune. **Je vis au quotidien avec toutes les Embrunaises et les Embrunais**, et j'écoute les conseils et recommandations de chacune et chacun.

Qu'ils s'agissent de grands projets structurants comme le Schéma de Cohérence Territoriale ou le Plan de stationnement et de circulation de la ville -évoqués dans les pages qui suivent- ou de réalisations plus modestes, **c'est d'abord votre avis que nous prenons en compte, toujours dans l'intérêt général, en recherchant la satisfaction du plus grand nombre.**

À Embrun, cette vie démocratique est intense, la volonté de « faire et décider ensemble » est une réalité que je m'emploie à faire vivre au quotidien. En ce sens, je salue chaleureusement toutes les Embrunaises et les Embrunais qui par leur implication dans la vie citoyenne et la vie associative locale, par leur dévouement aux services des autres, leur bienveillance sans cesse réactivée participent à **ce « bien vivre ensemble à Embrun » auquel je suis si attachée.**

En cette fin d'année 2023, je tiens encore une fois à dire un grand merci aux associations d'Embrun pour leur dynamisme et le partenariat actif tissé au fil des années avec la commune. C'est vraiment le sens du titre de ce 63^{ème} Magazine municipal, Au Cœur d'Embrun, **nous sommes plus forts et plus efficaces lorsque nous réfléchissons et travaillons ensemble** ».

Au nom du conseil municipal, je présente à tous les Embrunais mes vœux les plus chaleureux de bonheur et de santé.

Bonne et heureuse année 2024 !

CHANTAL EYMELOUD
Maire d'Embrun

Chantal Eymeoud



LE SCoT DE SERRE-PONÇON : QU'EST-CE QUE C'EST ?

LE SCoT DE SERRE-PONÇON EST EN COURS D'ÉLABORATION. MAIS QU'EST-CE QUE C'EST ? C'EST LE SCHÉMA DE COHÉRENCE TERRITORIALE, UN DOCUMENT QUI PERMET UNE VISION DU DÉVELOPPEMENT DU TERRITOIRE INTERCOMMUNAL MAIS AUSSI DE LA VILLE D'EMBRUN À 20 ANS ! UNE FOIS ÉLABORÉ, APRÈS UNE LARGE CONCERTATION QUI S'ÉTALERA JUSQU'EN 2025, IL DEVIENDRA NOTRE CADRE D'ACTION POUR TOUTES LES POLITIQUES PUBLIQUES DU TERRITOIRE.

Et notamment celles portant sur l'aménagement du territoire et l'environnement. En se projetant sur un temps long, il prépare notre territoire aux conséquences du dérèglement climatique, ainsi qu'aux transitions écologique, énergétique, numérique, démographique... Le SCoT, porté et réfléchi par les élus de la communauté de communes de Serre-Ponçon, devrait être approuvé avant fin 2025. D'ici là, des diagnostics, des réunions de concertations avec les habitants, des enquêtes publiques se seront déroulées. En étant terminé et approuvé fin 2025, le SCoT permettra de travailler plus efficacement chaque document d'urbanisme local, un enjeu majeur de l'équilibre du territoire. Pour faire simple, la Région a produit un Schéma Régional (SRADDET), les territoires intercommunaux des SCoT, et les communes des Plan Locaux d'Urbanisme (PLU). Ces trois niveaux sont concertés. Cela permet, en fin de processus, l'octroi d'un Permis de Construire !



Le SCoT, c'est bien l'élaboration d'une stratégie communautaire dans la répartition des droits à construire. Il va s'agir de prendre en compte ce que l'on appelle « les fonctions de centralité des communes », c'est à dire les services, les commerces, les équipements, mais aussi les projets de portée communautaire, pour porter ensuite une mutualisation du foncier consommé, c'est-à-dire des terrains qui seront demain à urbaniser et construire. Le principe général d'aujourd'hui, cadré par la loi Climat et résilience, c'est d'abord l'amélioration et la densification du bâti existant, puis le principe d'extension de l'urbanisation en continuité avec ce bâtiment existant. A Serre-Ponçon, la loi littoral s'impose également, avec la protection d'une bande littorale jusqu'à 100 mètres protégeant les espaces proches des rivages, et préservant des coupures d'urbanisation. C'est dans ce cadre contraint mais légitime, qu'il faut inscrire les nouveaux besoins de logement du territoire, le déploiement des activités économiques, et les nouveaux services à la population. Le défi est immense. Il est passionnant !



EMBRUN CONSTRUIT SON AVENIR

« Avec cette dynamique, nous réfléchissons ensemble à notre avenir. Le SCoT, c'est notre projet pour le territoire de Serre-Ponçon, décliné en actions opérationnelles planifiées dans la durée. C'est ce temps long qui en fait toute la valeur ! Nous préparons aujourd'hui ce que sera notre économie, les activités agricoles et commerciales, notre offre de logements, d'équipements et de services, le déploiement de nouvelles mobilités, et tout ce qui concerne notre vie au quotidien pour les 20 prochaines années. Ce qui permettra également de se doter d'outils opérationnels pour anticiper les grands bouleversements à venir ! »

UNE TRÈS LARGE CONCERTATION POUR LE SCOT DE SERRE-PONÇON

Tous les élus de la Communauté de Communes de Serre-Ponçon souhaitent associer étroitement les partenaires du territoire ainsi que la population à l'élaboration du SCoT, afin de permettre l'expression du plus grand nombre sur le futur projet. Ainsi, au-delà de la réflexion, plusieurs temps forts se succèdent pour permettre les échanges et les ouvrir à tous ceux qui le souhaitent. Les élus et les principaux partenaires se sont retrouvés au cours d'ateliers de travail sur le diagnostic, les 9 et 10 novembre dernier. Cadre de vie, dynamiques territoriales et environnement y ont été évoqués. D'autres temps de travail sont prévus durant les prochaines semaines.

« Nous voulons associer la population à notre réflexion ! Quatre réunions publiques ouvertes aux citoyens se déroulent tout au long de la démarche. La première a eu lieu le 28 novembre dernier à Embrun. Les autres seront programmées prochainement. Parallèlement une exposition sur le projet de SCoT se déplace dans toutes les communes du périmètre depuis le 28 novembre. Et 3 ateliers de travail avec les citoyens seront organisés au cours de la démarche. »



COMMENT PARTICIPER A L'ELABORATION DU SCOT ?

Faites part de vos remarques et avis sur les différents supports mis en place :

- Le mail dédié au SCoT : scot@ccserreponcon.com
- Par courrier à l'adresse postale dédiée : M^{me} la Présidente, SCoT de Serre-Ponçon, Communauté de Communes de Serre-Ponçon - 6 impasse de l'Observatoire - 05200 EMBRUN
- Sur le registre de concertation à disposition au siège de la Communauté de Communes, du lundi au vendredi de 8h30 à 12h et de 14h à 17h.

SE GARER AU PLAN D'EAU L'ÉTÉ :

BILAN & PERSPECTIVES D'ÉVOLUTION

CE DERNIER ÉTÉ, LA MUNICIPALITÉ A MIS EN PLACE UN ACCÈS PAYANT POUR LE PARKING OMBRAGÉ DU PLAN D'EAU SUR LA PARTIE DONT L'ACCÈS EST CONTRÔLABLE. CET ACCÈS, PAYANT POUR LES 512 PLACES DE CET ESPACE, A FONCTIONNÉ EN CONTINU DU 3 JUILLET AU 25 AOÛT DE 9H30 À 18H.

Les résidents embrunais bénéficiaient d'un abonnement valable sur toute la période au tarif unique de 15 euros. Complémentairement, l'accès à la journée était fixé à 5 euros par véhicule. **Après analyse de la saison, la municipalité ne renouvellera pas le système de contrôle de l'accès par un saisonnier, car il génère de longues files d'attente à l'entrée et de l'insatisfaction des usagers.**

Par ailleurs, ce type de gestion humaine pas toujours simple à organiser ne permet pas de savoir en temps réel le nombre de véhicules stationnés et donc le nombre de places disponibles, ce qui pose problème les jours de grande affluence. Enfin, il ne permet qu'un prix forfaitaire, peu attractif pour ceux qui se garent peu de temps ou viennent juste déposer quelqu'un, et il ne permet pas de faire payer les véhicules garés avant l'ouverture du parking, y compris la veille au soir.

« Si le bilan financier de l'opération correspond à nos attentes, le renouvellement de cette opération se fera selon d'autres modalités de gestion, qui restent à définir. Il nous faut garantir le contrôle de l'accès en réduisant les difficultés de gestion des flux, et ne pas provoquer de mécontentement. »



LES CHIFFRES DE L'ÉTÉ 2023

- **58 995€** de recettes, pour 16 971,28€ de dépenses (Salaires et logistique), soit un solde positif de 42 023,72€.
- **404** abonnements vendus en début d'été à des Embrunais et 17 abonnements en août, soit 421 abonnements pour un montant total de 6315€.
- **10 536** entrées uniques facturées pour un total de 52 680€.
- Deux fois plus d'entrées uniques en août (6 720 entrées du 1^{er} au 25 août qu'en juillet (3 816 entrées du 3 au 31 juillet)



POUR 2024, 3 SYSTÈMES DE CONTRÔLE DE L'ACCÈS PAYANT À L'ÉTUDE

1. Contrôle à l'entrée-sortie avec barrières et paiement forfaitaire :

Le paiement effectué, la barrière s'ouvre et génère un justificatif qui sert pour l'ouverture de la barrière de sortie. Cela permet de savoir en temps réel combien de places sont disponibles dans le parking, mais ne permet pas de moduler le prix d'accès et risque de générer une longue file d'attente à l'entrée du parking.

2. Contrôle à l'entrée-sortie avec barrières et paiement au temps passé :

L'usager est détecté par la boucle de la barrière : la borne d'entrée lui délivre un ticket et la barrière s'ouvre. Pour ressortir, l'usager se rend à une borne de paiement, disponible à l'intérieur du parking, et paye via CB, billets ou monnaie. Il se présente ensuite devant la borne de sortie, scanne son ticket et sort. Cette solution évite une file trop importante en sortie de parking et permet le paiement en liquide.

3. Paiement au temps passé par horodateur :

installation d'horodateurs et contrôle du respect de la tarification par des agents assermentés de la police municipale. Pour ce site, il faut installer 6 bornes et en prévoir la maintenance, et y déléguer un agent. Cette solution permet d'éviter d'avoir des barrières en entrée et sortie du parking et permet d'envisager une extension de la zone de stationnement payant. Néanmoins, elle implique, en plus d'un investissement important, le coût du temps passé par la police municipale pour contrôler le respect de la tarification.



**TOUT SAVOIR SUR
LA NAVETTE
GRATUITE À EMBRUN**



**ELLE A FONCTIONNÉ TOUS LES
JOURS DU 1^{ER} JUILLET AU 31 AOÛT,
SAUF LE 15 AOÛT !**

Cet été, la municipalité a proposé deux lignes desservant différents quartiers d'Embrun, le centre-ville et le Plan d'eau, sur des itinéraires simplifiés, des arrêts desservis dans les deux sens et avec une fréquence renforcée. Soutenue par une communication à même d'informer le plus grand nombre, l'utilisation de cette navette gratuite a largement augmenté par rapport à 2022 ! On note une fréquentation qui « décolle » peu après le début des vacances, vers le 11 juillet, et qui se maintient jusque fin août. Dans la journée, c'est le créneau entre 16h et 19h qui mobilise le plus d'usagers, les arrêts les plus plébiscités étant sur la ligne 1, avec en premier lieu le Plan d'eau, puis la Gare, le pied de ville, Saint Marcelin et le Boulevard Pasteur.



« À l'avenir, l'une de nos priorités sera d'assurer la convivialité et la sérénité à l'intérieur de la Navette Gratuite. Notre mission est aussi d'y assurer la sécurité, et Embrun Bus, notre prestataire, envisage de se doter de caméras de surveillance. »



**LES
PRINCIPAUX
CHIFFRES**

- 14 018 km parcourus en 2023, contre 11 396 en 2022
- 3477 courses effectuées contre 2410 en 2022
- 40 647 voyages contre 22 123 en 2022

Ligne 1 : Saint-Surnin ↔ Plan d'eau
Ligne 2 : Lotissement l'Oratoire ↔ Plan d'eau



STATIONNER SON VÉHICULE À EMBRUN : ON VOUS DIT TOUT !



La volonté de tous est d’avoir une circulation fluide, une mobilité sécurisée, un stationnement de proximité, un accès facile aux services et aux commerces ! Pour cela, Mme Le Maire a lancé une étude portant sur la circulation et le stationnement sur son centre-ville, incluant les liaisons vers les quartiers de Calvet, de Caléryère et de la gare, ainsi que sur le secteur du Plan d’eau. Il s’agissait d’élaborer un diagnostic des circulations et du stationnement sur la commune, et de disposer de données objectives.

En dehors des vacances scolaires, on dénombre 1407 places de parking gratuites disponibles, dont 1128 places gratuites et sans conditions, 234 places à durée limitée (zone bleue ou arrêt minute) et 37 places PMR.

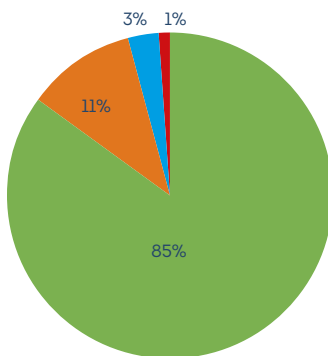
Pendant les vacances scolaires, ce chiffre monte à **1533 places de parking gratuites disponibles**, dont 1299 places gratuites et sans conditions avec toujours 234 places à durée limitée (zone bleue ou arrêt minute) et 37 places PMR.

Le cabinet d’étude, de manière indépendante, a démontré chiffres à l’appui que **l’offre existante répond globalement à la demande de stationnement en centre-ville**, exception faite du pic de période estivale les jours de marché de 10h à 12h. Elle a également permis de mesurer le taux de satisfaction de la population par rapport au stationnement.

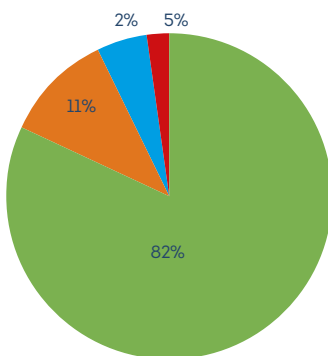
STATIONNEMENT FACILE

FACILE À TROUVER
UNE PLACE DANS LE PARKING

PÉRIODE NORMALE



PÉRIODE ESTIVALE



- FACILE
- MOYENNEMENT DIFFICILE
- DIFFICILE
- TRÈS DIFFICILE / IMPOSSIBLE

À EMBRUN COMME DANS TOUTES LES VILLES DE FRANCE, LE STATIONNEMENT EST AU CŒUR DES PRÉOCCUPATIONS DES USAGERS ET DES RESPONSABLES PUBLICS, TANT IL CONDITIONNE LA FACILITÉ DU QUOTIDIEN. A LA DEMANDE DE LA MUNICIPALITÉ, UNE ÉTUDE A ÉTÉ MENÉE PAR LE CABINET IRIS ET A PERMIS D’ÉTABLIR UN DIAGNOSTIC PRÉCIS DE L’OFFRE DE STATIONNEMENT EN CENTRE-VILLE. EN VOILÀ L’ESSENTIEL !

LE CHOIX D’UN STATIONNEMENT GRATUIT POUR TOUS ET TOUTE L’ANNÉE SUR LE CENTRE-VILLE :

Ce choix de la commune relève d’un double objectif : d’abord permettre aux habitants du centre-ville de pouvoir stationner leur véhicule, et ensuite de renforcer l’attractivité et le dynamisme du centre-ville et de ses commerces.

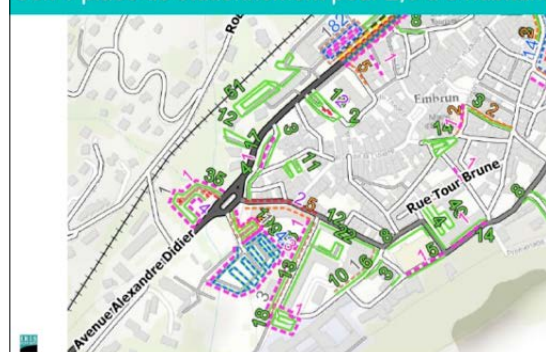
LE CHOIX DES ZONES BLEUES :

Cela permet d’augmenter la rotation des véhicules, et ainsi maintenir une offre de stationnement disponible afin d’accéder aux commerces et aux services de centre-ville. C’est un élément capital pour dynamiser la fréquentation du cœur de ville.

OFFRE DE STATIONNEMENT – CENTRE-VILLE

Période	Secteur	Sans condition	Arrêt Minute (3/5/15)	Zone bleue (1h30)	Total places usages
Estivale	Centre-ville	1299	41	193	1533
	Plan d’eau	878	3	0	881
	Total	2177	44	193	2414
Normale	Centre-ville	1128	41	193	1362
	Plan d’eau	857	3	0	860
	Total	1985	44	193	2222

Soit 1 place de stationnement pour 2,5 à 3 habitants



« Le respect des zones bleues est un enjeu majeur pour la commune, la Police municipale a pour mission de faire respecter ces temps de stationnement limités. La verbalisation est toujours la dernière solution, mais elle se révèle parfois nécessaire. Il est important de rappeler que le montant des amendes ne bénéficie pas aux caisses de la commune mais sont perçus en intégralité par l'État. Je rappelle que des disques « bleus » sont disponibles gratuitement à la Mairie et à l'Office du Tourisme. »

DES BOX À VÉLO SÉCURISÉS POUR LES EMBRUNAIS

LA DEMANDE AVAIT ÉTÉ EXPRIMÉE LE 21 MARS DERNIER LORS D'UNE RÉUNION PUBLIQUE SUR L'ÉTUDE CIRCULATION / STATIONNEMENT. PLUSIEURS EMBRUNAIS FAISAIENT REMONTER LE FAIT QU'ILS AVAIENT UN APPARTEMENT EN CENTRE-VILLE, MAIS AUCUN GARAGE POUR Y ENTREPOSER LEUR VÉLO. AINSI DES BOX À VÉLO VONT ÊTRE CRÉÉS DÈS LE PRINTEMPS PROCHAIN.

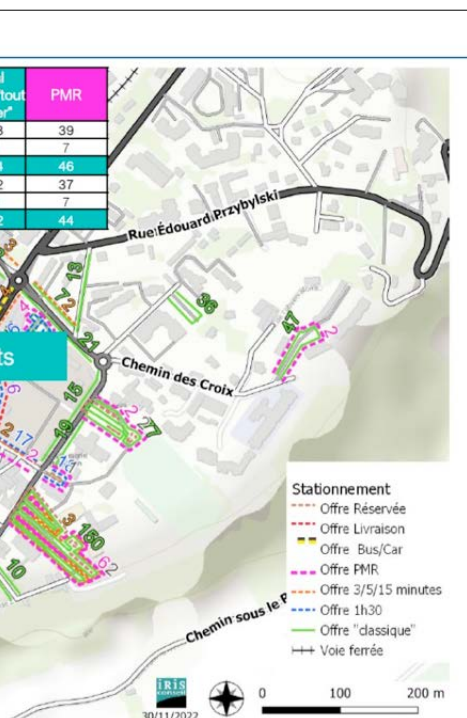


RESPECTER CES ZONES BLEUES, C'EST FAVORISER LA VIE COMMERCANTE.

Pour se faire, il va s'agir de mobiliser 3 places de stationnement véhicules au niveau du parking couvert végétalisé de l'école Pasteur pour y créer un local vélo dédié. Cet espace sera fermé par des grilles perforées couleur Corten. Une porte magnétique sera installée et sera commandée par badge nominatif. Le local sera sécurisé grâce à la présence d'une caméra de vidéosurveillance. L'accès à ce service sera payant. Si le montant de l'abonnement annuel n'est pas encore défini, il sera relativement faible, couvrant uniquement les frais de fonctionnement.

LE FUTUR BOX À VÉLO EN BREF :

- 38 places disponibles, dont la moitié située en hauteur et rendue accessible par un dispositif à vérin.
- 15 casiers de rangements (consignes) pour pouvoir y mettre les casques et autres équipements individuels,
- Une pompe à vélo,
- Et une boîte à outils murale...



« Une ville de montagne peut devenir une « ville vélo » avec tout ce que cela implique. Les préoccupations tournent autour de la sécurité, de nouvelles voies partagées, et des possibilités de rangement des vélos, un véritable « vélo service » avec des supports connectés et bien plus ! On notera que ces box à vélo sont subventionnés à 80 % à part égale entre la Région et l'État. »

À NOTER
SUR VOTRE
CALENDRIER

LES GRANDS ÉVÈNEMENTS 2024 À EMBRUN



DIMANCHE 5 MAI 2024 : 2^{ÈME} FÊTE DU VÉLO AU PLAN D'EAU D'EMBRUN

Organisateur : Ville d'Embrun

La Fête du Vélo, événement ludique et sportif, est gratuite et ouverte à tous. Jeux, initiations, randonnées cyclistes, ateliers... L'occasion pour les petits et les grands de se retrouver dans un environnement convivial pour partager les joies de la « petite reine » sous toutes ses formes.

Renseignements et programmation : ville-embrun.fr



DU VENDREDI 17 MAI AU LUNDI 20 MAI : OUTDOORMIX FESTIVAL

Organisateur : Association WE ARE HAUTES ALPES

Il a regroupé 115 000 visiteurs en 2023. Lancé en 2013, il marie à merveille sports et musique. C'est LE festival des sports de nature avec 10 disciplines extrêmes. C'est aussi un village événement au Plan d'Eau, avec une 30^{aine} d'exposants, des animations, des shows, et des initiations gratuites pour petits et grands. Musique en soirée, avec DJ et en live.

Renseignements et programmation :
outdoormixfestival.com



DU JEUDI 23 AU DIMANCHE 26 MAI : 75^{ÈME} ANNIVERSAIRE DE L'HARMONIE MUNICIPALE

Organisateur : Harmonie Municipale

Elle fait partie de la vie des Embrunais depuis 75 ans. Cela vaut bien trois jours de fête et de programmation inédite pour célébrer ensemble ce bel anniversaire de « notre » Harmonie Municipale.

Renseignements et programmation : ville-embrun.fr



DU VENDREDI 31 MAI AU DIMANCHE 2 JUIN : SCÈNES OUVERTES DE DANSE

Organisateur : Ville d'Embrun

13^{ème} édition de ce rendez-vous incontournable de la danse dans les Hautes-Alpes. Cet événement culturel sort la danse de son contexte habituel : de la danse en plein air dans les rues du centre historique. Plus de 20 disciplines en danses du monde, urbaines, modernes, traditionnelles, ...

Renseignements et programmation : ville-embrun.fr



SAMEDI 8 ET DIMANCHE 9 JUIN : LE GRAND TRAIL DE SERRE-PONÇON

Organisateur : Association Grand Trail Serre-Ponçon

4^{ème} édition de cette épreuve qui propose 6 épreuves de 18 à 154 km autour du Lac de Serre-Ponçon, avec un départ et une arrivée au Plan d'eau. En 2023, ce furent plus de 1500 coureurs de tous niveaux, avec une ambiance conviviale et des animations sur le village du Grand Trail. En 2024, l'épreuve fait partie du Circuit National Golden Trail Séries.

Informations et inscriptions : grandtrailserreponcon.com



DIMANCHE 16 JUIN : FÊTE DU PLAN D'EAU

Organisateur : Ville d'Embrun

Cette fête conviviale et familiale permet de faire découvrir la diversité des activités nautiques et la richesse de la base de loisirs du Plan d'eau. Plus de 15 associations et clubs embrunais sont présents.

Renseignements et programmation : ville-embrun.fr



VENDREDI 21 JUIN : FÊTE DE LA MUSIQUE

Organisateur : Ville d'Embrun

Le temps d'une soirée, les rue du centre-ville se transforment en scène musicale. La plus joyeuse des occasions pour fêter ensemble et en musique l'arrivée de l'été.

Renseignements et programmation : ville-embrun.fr



MARDI 25 ET MERCREDI 26 JUIN : ALP'EPICS

Organisateur : Association ALP'EPICS

Cette épreuve de VTT marathon devenue mythique revient à Embrun et auprès de son Plan d'eau pour sa 9^{ème} édition. 250 compétiteurs venus de l'Europe entière rouleront sur quelques-uns des plus beaux sentiers de l'Embrunais.

Informations et inscriptions : alpepics.com





SAMEDI 29 ET DIMANCHE 30 JUIN : TRIATHLON D'EMBRUN

Organisateur : Association Triathlon M Organisation

Trois courses au programme : XS, M et L. A chacun son défi ! Seul ou en équipes ! Avec près de 1 300 compétiteurs après seulement deux éditions, c'est l'événement qui monte à Embrun, et qui s'épanouit dans ce cadre exceptionnel unanimement salué qu'est le Plan d'Eau !

Informations et inscriptions : embruntriathlon.com



DU JEUDI 11 AU SAMEDI 13 JUILLET : TRAD'IN FESTIVAL

Organisation : Association KAYA

Le Trad'in Festival va vivre sa 13^{ème} édition, avec une programmation des plus éclectiques au cœur de la ville d'Embrun, sur le site des jardins du Roc. Une scène perchée à 80 mètres de hauteur avec en fond, une vue imprenable sur la vallée de la Durance.

Renseignements et programmation : tradinfestival.com



14 JUILLET : FÊTE NATIONALE

Organisateur : Ville d'Embrun

Renseignements et programmation : ville-embrun.fr



DU 13 AU 15 AOÛT 2023 : EMBRUN MAN

Organisation : Embrunman Organisation

C'est devenu un mythe qui a contribué à construire l'image sportive d'Embrun, Et il fête en 2024 sa 40^{ème} édition ! Un rendez-vous incontournable des triathlètes « longue distance », qui s'implante comme toujours au Plan d'eau d'Embrun, avec cette communion à nulle autre pareille entre bénévoles, spectateurs et triathlètes.

Informations et inscriptions : embrunman.com



LES 24 ET 25 AOÛT 2024 : FÊTES MEDIEVALES

Organisation : Ville d'embrun

Le centre-ville renoue avec son passé médiéval le temps d'un week-end : marché médiéval, spectacles et démonstrations, initiations, ateliers, jeux.

Renseignements et programmation : ville-embrun.fr



19 JUILLET : DEPART DU TOUR DE FRANCE ÉTAPE EMBRUN-ISOLA 2000 !

En 2024, les Hautes-Alpes seront au cœur de l'actualité sportive en accueillant les dernières étapes du Tour de France avant l'arrivée finale à Nice !

Le peloton s'élancera d'Embrun le 19 juillet en direction d'Isola 2000. Embrun dénombre ainsi son septième départ du Tour, le sixième depuis 2008. À l'exception de Pau, aucune autre commune n'a accueilli autant de départs d'étape en 16 ans. Un départ de prestige par ailleurs, puisqu'il s'agira de celui de l'étape reine de ce Tour 2024, vers Isola 2000 par le col de Vars et celui de La Bonnette-Restefond, sommet du Tour 2024. Et à trois jours seulement de l'arrivée à Nice !

CHANTAL EYMEOD, Maire d'Embrun

« C'est une grande fierté et une grande satisfaction. La fidélité du Tour de France est une reconnaissance de notre stratégie ambitieuse de développement du vélo sous toutes ses formes. Le site exceptionnel du Plan d'eau d'Embrun, l'expertise des équipes d'Embrun et de la Communauté de Communes dans l'accueil de grands événements, les relations partenariales étroites avec ASO sont aussi les principales raisons de cette fidélité. Dans la perspective de la candidature aux Jeux Olympiques d'hiver 2030, c'est une nouvelle occasion de montrer au monde entier notre capacité à nous mobiliser pour accueillir des événements sportifs. C'est une opportunité exceptionnelle de renforcer la notoriété de notre territoire, puisque cet événement sera retransmis dans près de 200 pays à travers le monde. »



ET VOUS COMMENT ALLEZ-VOUS ?

LE CCAS EN COOPÉRATION AVEC LA MUTUALITÉ FRANÇAISE A PROPOSÉ UNE JOURNÉE À LA SALLE DES FÊTES D'EMBRUN POUR INCITER LES EMBRUNAIS DE PLUS DE 60 ANS À BÉNÉFICIER DE TESTS, BILANS ET CONSEILS DE SANTÉ, GRATUITS, ET ASSURÉS PAR DES ACTEURS DE SANTÉ LOCAUX. L'INTÉRÊT DE CE CHECK'UP SANTÉ SÉNIORS EST DE PROPOSER DANS UNE MÊME JOURNÉE ET UN MÊME LIEU LA POSSIBILITÉ D'EFFECTUER UN VÉRITABLE PARCOURS AVEC DES PROFESSIONNELS DE LA SANTÉ : PSYCHOLOGUE, DENTISTE, PODOLOGUE, OPTICIEN, INFIRMIÈRE, DIÉTÉTICIENNE, ETC.). CELA PERMET DE REPÉRER PRÉCOCEMENT DES RISQUES POTENTIELS POUR LA SANTÉ ET D'ORIENTER, SELON LES CAS, VERS DES OFFRES DE PRÉVENTION ET/OU DE SOINS, MAIS AUSSI DE FAIRE CONNAÎTRE ET FACILITER L'ACCÈS AUX ATELIERS SANTÉ ET AUX RESSOURCES DISPONIBLES SUR LE TERRITOIRE EMBRUNAIS. UNE RÉUSSITE POUR CETTE PREMIÈRE ÉDITION AVEC 155 CONSULTATIONS/ DÉPISTAGES ET 253 INFORMATIONS PERSONNALISÉES.



ENSEMBLE POUR ALLER MIEUX !

Vieillir chez soi et en pleine autonomie, c'est un bel objectif. Depuis 2018 et avec différents partenaires, le CCAS met en place des actions pour favoriser le lien social au travers d'activités multiples. Ouverts aux plus de 60 ans, les ateliers du CCAS réunissent les retraités qui désirent faire des rencontres, participer à des ateliers et rompre leur isolement.

« On constate le succès de ces ateliers par l'impatience en début de saison nouvelle de connaître la programmation, de revoir les personnes avec lesquelles ils ont fait connaissance, de reprendre contact avec les intervenants, ou avec les enfants lors des projets intergénérationnels. »



Ces ateliers permettent de poursuivre une vie active et de ne pas se sentir amoindri. Dans sa mission sociale, le CCAS évolue et fait évoluer ses actions au rythme des bénéficiaires. En 2023, les ateliers jeux de société se sont ouverts aux personnes en situation de handicap et aux retraités bénéficiant de la prestation de compensation du handicap, souvent éloignés de toutes activités. En 2023, une riche programmation a été proposée avec 17 ateliers, et en particulier des ateliers intergénérationnels en coopération avec l'accueil de loisirs, l'espace jeunes et la maison de la petite enfance. Les seniors ont pu participer à des ateliers « sportifs », à des jeux de société, mais aussi à des ateliers numériques, une nouveauté très demandée, à des randonnées contées... Et comme chaque fin d'année, le 5 décembre dernier, le spectacle ouvert à l'ensemble des retraités de la commune a permis un beau moment d'échange et de convivialité.



LE CCAS, VA CHERCHER LES BÉNÉFICIAIRES À LEUR DOMICILE, EN MINIBUS, POUR LEUR PERMETTRE DE PARTICIPER AUX ATELIERS. POUR RAVIVER LE PLAISIR DE SE RENCONTRER ET DE PARTAGER.



LES ACTEURS DES ATELIERS DU CCAS :

- Les services internes du CCAS : accueil collectif de mineurs, salle des jeunes, maison de la petite enfance ,
- Les services scolaires et des sports de la ville d'Embrun,
- La communauté de communes de Serre-Ponçon,
- L'ASEPT Paca,
- La Mutualité française.



LA SALLE DES JEUNES 11-17 ANS

Le centre de loisirs pour les moins de 11 ans connaît un grand succès, et le CCAS se mobilise fortement pour susciter le même engouement auprès des jeunes de plus de 11 ans et jusqu'à 17 ans. Le CCAS leur propose régulièrement de profiter d'animations et d'accompagnements dans leurs activités de loisirs. Au cours des deux dernières années, le CCAS a impulsé une nouvelle dynamique pour la jeunesse embrunaise, notamment en allant à sa rencontre à la sortie du collège le mercredi matin.



« Par-delà la salle des jeunes sur le boulevard Pasteur, point de rencontre et d'échanges dès la 6^{ème}, de nombreuses activités sont proposées à l'extérieur. Et lors de toutes les vacances scolaires, une programmation alternant temps de loisirs, tournois de sport et découverte d'une activité est proposée, en partenariat avec les associations sportives d'Embrun. »



ÉTAT CIVIL

NAISSANCES

BUFFET	Lola	28/04/2023
MAILLET	Enola	07/05/2023
ARNOUX	Apoline	24/05/2023
CHANG	Léna	26/05/2023
DA FONSECA	Lina	30/05/2023
BECQUET	Marceau	03/06/2023
ZORATTI	Charlie	06/06/2023
SAGNE	Eileen	05/06/2023
GAY	Raphaël	15/06/2023
GRIMAUD	Gabriel	03/07/2023
CÉARD	Noé	09/07/2023
ZUBAIR	Ayzal	31/07/2023
AGU	Roméo	06/08/2023
LABBÉ	Cataleya	13/08/2023
MITRANO	Alice	26/08/2023
POTEL	Raphaël	29/08/2023
LEMONNIER	Aydan	01/10/2023

MARIAGES

03/06/2023	PAPATSENKO Kateryna - MARCHAND Laurent
10/06/2023	HAMIDOUCHE Karima - LEJEUNE Romain
24/06/2023	RASO Ludivine - SINARDET Simon
08/07/2023	FLEUTOT Joy - ZIGA Adis
09/09/2023	DORN Sophia - AMBRY Fabrice
07/10/2023	BIGARE Sandra - DE SOUSA Vivien
13/10/2023	GOUVION Johanna - RIFFAUD Olivier

DÉCÈS

BAILLE	Yvette	20/10/1936	05/05/2023
PASCAL	André	27/02/1937	09/05/2023
BÉGOU	Raymond	26/04/1933	14/05/2023
MICHEL	Arlette	04/04/1931	19/05/2023
ANGE	Eliane	27/02/1944	15/05/2023
RIVITUSO	Fanny	09/06/1925	25/05/2023
BONNAFFOUX	Juliette	23/03/1929	03/06/2023
PASTORINO	Louise	16/02/1937	08/06/2023
ROUX	Georgette	07/08/1932	11/06/2023
BOSSEINS	Renée	28/10/1941	12/06/2023
JACQUART	François	05/11/1950	12/06/2023
FARRET	Isabelle	10/09/1953	10/06/2023
CÉZANNE	Claude	05/01/1951	25/06/2023
VESQUE	Nicole	21/12/1935	25/06/2023
GOGUET	Marie-Madeleine	18/12/1952	20/06/2023
BARTHÉLEMY	Jeanne	19/03/1929	27/06/2023
CAPORALE	Sabine	17/05/1932	01/07/2023
DELÉPINE	Paulette	22/11/1932	05/07/2023
BIDEAU	Jean	26/09/1936	10/07/2023
BONNAFFOUX	Raymonde	20/09/1934	13/07/2023
BEAUDIER	David	26/05/1973	14/07/2023
SARMIENTO	Marc	03/06/1955	12/07/2023
DURAND	Aimé	25/04/1935	18/07/2023
SANTINI	Roger	21/12/1936	18/07/2023
ROSSET	Georges	03/12/1944	30/07/2023
CREPIN	Albane	12/12/1979	31/07/2023
MANGANIELLO	Maria	21/03/1934	03/08/2023
PITET	Guy	14/05/1928	08/08/2023
ALLUINE	Gérard	21/02/1961	08/08/2023
HOMEROVSKI	Mireille	09/03/1930	08/08/2023
BAZIN	Josiane	23/02/1938	09/08/2023
MATHIEUX	Joseph	08/08/1930	20/08/2023
BEN CHAHLA	Béchr	13/01/1937	29/08/2023
PASCAL	Raymonde	20/01/1937	03/09/2023
EYME	Pierre	12/07/1935	07/09/2023
PERNA	Assunta	01/06/1935	08/09/2023
PIERRE	Gilbert	14/07/1929	09/09/2023

NAISSANCE DÉCÈS

DÉCÈS

REBAUDI	Monique	04/08/1944	11/09/2023
CIVALLERI	Lucie	24/08/1922	14/09/2023
ROUET	Jeanine	31/10/1921	16/09/2023
PORTEFAIX	Yves	22/05/1949	20/09/2023
SANCHEZ	Candido	04/09/1935	24/09/2023
RIPPET	Chantal	26/09/1952	26/09/2023
LANDREAU	Denise	02/09/1936	26/09/2023
CICCARELLI	Dominique	23/02/1926	29/09/2023
AUDIER	Jean	20/01/1947	30/09/2023
FORTOUL	Joséphine	10/07/1928	30/09/2023
LAGIER	Thérèse	20/04/1931	01/10/2023
LEUDET de la VALLÉE	Guy	11/01/1942	02/10/2023
BLAUSSQUE	Agnès	03/05/1958	01/10/2023
ROCHE	Alice	18/02/1923	07/10/2023
CLERGET	Jean-Nöel	24/12/1950	07/10/2023
BERTONCINI	Félix	24/06/1950	10/10/2023
COLLIN	Jean-Claude	07/03/1942	04/10/2023
IMBERT	Marie	02/01/1939	08/10/2023
BIRGLE	Léa	31/01/1932	12/10/2023
FOURNIER	Maurice	23/07/1933	15/10/2023
AIMAR	Jeanette	31/08/1924	17/10/2023
BODELLE	Jean	07/01/1931	19/10/2023
PEREZ	Joseph	10/03/2023	18/10/2023
LOMBARDI	Sophie	17/02/1981	21/10/2023
BARTHÉLEMY	Raymond	08/03/1929	23/10/2023
WILLAUMEZ	Agnès	26/12/1926	27/10/2023
HEMERY	Jean	12/04/1941	31/10/2023
SIGNORET	Marcel	13/12/1931	01/11/2023
ALPHAND	Joseph	28/06/1926	01/11/2023
ASTIER	Raymonde	07/01/1959	03/11/2023
GARCIN	Julien	21/01/1936	03/11/2023
BALZER	Paulette	24/10/1943	04/11/2023
MENIS	Genevieve	17/02/1932	06/11/2023
HIMBER	Marguerite	12/08/1922	07/11/2023
DECUYPER	Philippe	14/12/1951	03/11/2023
BOURGET	Lucienne	10/02/1936	09/11/2023
LEFEBVRE	Janine	12/01/1928	14/11/2023

LE PÔLE CULTUREL C'EST PARTI !



DEPUIS LA FIN OCTOBRE, LES TRAVAUX ONT DÉBUTÉ POUR INSTALLER LE PÔLE CULTUREL SUR LES AILES CENTRALE ET NORD DE L'ANCIEN PALAIS ÉPISCOPAL. LES MARCHÉS AYANT ÉTÉ ATTRIBUÉS EN AOÛT, LES TRAVAUX VONT SE DÉROULER PENDANT 2 ANS JUSQU'À L'AUTOMNE 2025. CETTE PREMIÈRE TRANCHE VA CONSISTER EN LA DÉMOLITION INTÉRIEURE ET LE DÉCROUTAGE DES FAÇADES.

La réalisation du pôle culturel est en marche, avec un programme attractif pour toutes et tous : ateliers pédagogiques, école de musique et de danse, médiathèque, bibliothèque, auditorium, Centre d'Interprétation de l'Architecture et du Patrimoine dédié au patrimoine religieux. L'aménagement du site sera achevé à l'automne 2025, mené dans un esprit de mise en valeur de son histoire et de ses différents usages au fil des siècles. On souligne avec plaisir que La Tour Brune, fermée depuis quelques années, réouvrira elle-aussi en 2025, en partenariat avec le Parc National des Ecrins. L'aménagement des bâtiments sera complété par la création d'un très grand parvis, très ouvert, sur les deux tiers de la surface actuelle. Des manifestations pourront s'y dérouler.

« L'ancien palais épiscopal de l'Archevêché, l'un des fleurons majeurs du patrimoine embrunais, va enrichir encore la vie quotidienne des Embrunaises et des Embrunais en devenant le Pôle Culturel d'Embrun. »



UN NOUVEAU FEU « RÉCOMPENSE » POUR LA SÉCURITÉ DE TOUTES ET TOUS !

LES USAGES DE CET AXE ONT PU LE CONSTATER : UN NOUVEAU FEU TRICOLEURE AFFECTÉ À LA SEULE VOIE RENTRANTE EST EN PLACE À L'ENTRÉE NORD D'EMBRUN, EN VENANT DE CHATEAUROUX.

Il a pour fonction principale de réguler la vitesse des véhicules. Cet aménagement fait suite à la concertation des riverains du quartier, soulignant le danger de la vitesse excessive souvent constatée sur cet axe. Ce feu, positionné sur le rouge, passera au vert en approche du véhicule entrant dès lors que la vitesse mesurée sera inférieure à 50km/heure. Ce dispositif de sécurité complète l'aménagement de la voie, réduite en largeur par l'adjonction d'une bande cyclable incitant les automobilistes à adapter leur comportement.

LE RUGBY CLUB EMBRUNAIS

Parole donnée à Pascal Elias, le président du Rugby club embrunais (RCE) depuis 8 ans.

Ce sport collectif a été mis en lumière lors de la toute récente Coupe du Monde qui s'est déroulée en France. Et il faut le savoir : On peut jouer au rugby à Embrun ! « Nous sommes fiers du chemin parcouru tout au long de ces 11 années par le Rugby club embrunais. Au départ, quand nous avons voulu relancer ce club en sommeil depuis si longtemps, nous étions une poignée, aujourd'hui nous sommes plus de 140 licenciés au club. C'est une réelle fierté, et tous les ans nous avons de nouvelles arrivées. Le RCE se donne pour vocation de faire découvrir le rugby, et en priorité aux jeunes qui sont plus d'une centaine de 6 à 16 ans, encadrés par nos éducateurs. Une section loisirs le jeudi est aussi proposée aux adultes avec du jeu sans contact et sans plaquage pour découvrir l'activité. C'est l'esprit rugby. Le terrain utilisé par le RCE s'aperçoit en contrebas quand on promène le long du Roc d'Embrun. Sous le Roc, sur la large plaine qui épouse le lit de la Durance, le terrain de Rugby a été réaménagé ces dernières années, avec entre autres la mise en place de la main courante autour du terrain et répond désormais aux normes de jeu en vigueur. On peut y disputer des matchs officiels dont le premier a eu lieu le 11 novembre dernier ! Cette aire de jeu est entretenue par les services municipaux embrunais et divers travaux au niveau des vestiaires sont réalisés en partenariat entre les bénévoles du club et la municipalité. C'est vraiment une très belle satisfaction pour tout l'encadrement qui se donne sans compter pour faire vivre le club. Nous remercions la municipalité pour le soutien qu'elle apporte sur le fonctionnement du club. Je remercie tous les bénévoles, éducateurs, parents, joueuses et joueurs de leur implication : cela fait chaud au cœur ».

STADE SOUS LE ROC

05200 Embrun

Rugbyclubembrunais@gmail.com

À FRANCK BERNARD BRUNEL

**ADJOINT AUX SPORTS
ET PRÉSIDENT DE L'OICS**

« Embrun aime le sport, et les sportifs s'y sentent bien ! C'est en tout cas ce que démontre l'augmentation du nombre de licencié sportif dans les 40 clubs qui disposent d'un siège social sur notre commune : de 6000 licenciés en 2022, nous allons atteindre le chiffre de 7000 licenciés pour la saison 2023/2024 ! Notre politique sportive en faveur des clubs accompagne et soutient cet essor : 20 équipements - gymnases et salles - sont mis à disposition, pour un coût valorisé annuellement à 55 320 euros. Complémentairement, nous soutenons les clubs avec une aide logistique directe, en particulier sur les événements sportifs de toutes dimensions : moyens humains, matériels mis à disposition, et cela gracieusement. Nos équipes ont d'ailleurs développé un véritable savoir-faire en matière d'accueil d'événements sportifs, reconnu nationalement. Le soutien aux clubs, c'est aussi la mise à disposition de véhicules pour les transports, à la demande : 3 minibus tournent régulièrement, dont 2 appartenant à l'OICS, et 1 à la commune d'Embrun. L'OICS, c'est une association à l'échelle du territoire de Serre-Ponçon, que j'ai l'honneur de présider, et qui assure l'accompagnement des clubs pour construire leurs dossiers de demande de subvention. L'OICS propose aux élus de la communauté de communes de Serre-Ponçon, présidée par Chantal EMEYOD, la répartition des 76 000 euros d'aides financières directes attribuées directement aux clubs chaque année. Une partie de cette aide financière, permet aux clubs concernés de couvrir en partie les frais liés à l'accès au centre aquatique. Enfin, 7000 euros de subventions sont octroyés pour l'image de la ville. »

Avec Chantal EYMEUD, Marc AUDIER, Christian PARISSON, Zoia DEPEILLE, Franck BERNARD BRUNEL, Jehanne MARROU, Christian COULOUMY, Audrey CEARD, Wiebke SILVE, Alexandre DIDIER, Jean-Claude DOU, Bernard FANTI, Denis GRAS, Christian GUENEAU, Ouria BLANCHET, Valérie BARTHELON, Vincent ESMIEU, Barbara GASQUET, Nathalie BERNARD, Patrice RENOUF, Pierrick ROMAN, Claire SARDY, Annick BOUSSIÈRE

À L'OPPOSITION MUNICIPALE

« Nous ne sommes pas en manque de logements ? »

Ces mots prononcés par Madame le Maire lors du dernier conseil municipal (Dauphiné Libéré du 11 novembre 2023), ne reflètent pas la réalité vécue par les personnes travaillant à Embrun et cherchant à s'y loger.

Combien sont-ils à devoir vivre sur les communes avoisinantes et même au-delà ?

Alors oui, en accession il y a une offre de logements neufs, cependant en partie à vocation de résidence secondaires et de plus à un niveau de prix excluant les jeunes ménages et les familles modestes.

De même en matière locative, les locations saisonnières, plus lucratives, réduisent fortement l'offre à vocation résidentielle.

La gestion du domaine de Chauveton interroge donc. Le choix d'une promesse unilatérale de vente à un seul opérateur pour la totalité du site constructible, prive la collectivité de pouvoir maîtriser la nature des logements ainsi que le calendrier de leur réalisation.

Ainsi, dans un contexte immobilier tendu, la commune n'utilise pas toutes les compétences dont elle dispose pour permettre à toutes les couches de population de pouvoir disposer d'un logement correspondant à leurs besoins et à leurs moyens.

Pierre Bruyat

Véronique Constans

Olivier Lefrançois

Robert Pellissier

Jean-Louis Riffaud

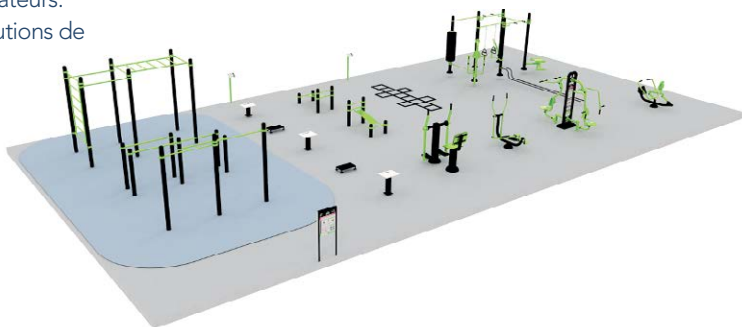
Marie-Claude Ryckebusch Lozza

AMÉNAGEMENT D'UNE AIRE DE FITNESS & CROSS-TRAINING MULTIGÉNÉRATIONNELLE CONNECTÉE

TOUJOURS PLUS DE SERVICES ET DE LOISIRS EN ACCÈS LIBRE AU PLAN D'EAU D'EMBRUN ! POUR COMPLÉTER L'OFFRE EXISTANTE. ET APRÈS LE SUCCÈS DU PUMP TRACK, C'EST LE CHANTIER DE L'AIRE DE FITNESS ET CROSS-TRAINING MULTIGÉNÉRATIONNELLE CONNECTÉE QUI EST EN COURS. LES TRAVAUX ONT DÉBUTÉ DÉBUT NOVEMBRE ET VONT SE POURSUIVRE DURANT UN PEU PLUS DE 3 MOIS.

Le plan d'eau d'Embrun est un lieu prisé de la population. On s'y détend, on s'y amuse, on s'y côtoie. De plus en plus d'activités s'y pratiquent à l'air libre et de manière conviviale. Cette future aire de fitness complètera parfaitement les équipements déjà en place et qui rencontrent un grand succès, comme le Pump Track qui draine les jeunes, les familles et les sportifs de tous les âges. L'accès sera gratuit, libre et ludique, sur du matériel reconnu pour sa qualité et sa robustesse. Conçu par une entreprise française, les postes de travail sont réfléchis pour apporter une expérience sportive optimale aux futurs utilisateurs. Certaines évolutions de

dernière technologie comme par exemple l'application mobile gratuite associée, Freetness profiteront à tous et permettront une belle motivation en rendant ludique la pratique parfois austère de la remise en forme. Cette application, développée pour les utilisateurs, offrira un programme d'entraînement détaillé et adapté à chacun, qui vous guidera tout au long de vos séances sur l'aire de fitness d'Embrun. Côté matériel, avec des vérins hydrauliques réglables, les appareils sont destinés aussi bien aux débutants qu'aux sportifs confirmés. Dans un souci de résistance et d'écologie, c'est l'acier qui compose les parties en contact avec le corps des usagers, un matériau recyclable à l'infini et qui ne constituera pas un déchet en fin de vie comme d'autres matériaux. Et on le sait, parfois les usagers peuvent malmener les agrès en montant debout dessus, en s'y installant à plusieurs, en y projetant toute sorte d'objets, etc. Il a donc fallu choisir un matériau très résistant qui ne va pas se fissurer, se morceler... Petit plus qui sera apprécié, un chargeur écolo-conçu propose de recharger votre smartphone grâce à l'énergie développée par votre mouvement. À vous de jouer dans les prochains mois !



CHANTAL EYMEOD,
Maire d'Embrun

« Nous continuons à investir pour le bien vivre de toutes et tous. Après l'inauguration au printemps dernier du Pump Track au Plan d'eau, voilà le chantier de l'aire de fitness multigénérationnelle bien lancé. Comme pour le Pump Track, cet aménagement est financé à 80% (40% par l'Agence Nationale du Sport et 40% par l'État via le plan France Relance Avenir Montagne). Je le dis souvent, si les finances de notre ville sont très saines, c'est grâce à une gestion très rigoureuse, mais aussi par l'obtention d'un maximum de subventions. Sans les financements extérieurs que nous allons chercher sans répit, nous mettrions des années supplémentaires pour réaliser ces équipements. C'est ainsi que nous investissons pour offrir toujours plus de services à la population. C'est l'une de nos priorités. »



FRANCK BERNARD BRUNEL,
adjoint au maire en charge
des sports :

« Nous complétons l'offre de loisirs sportifs sur le plan d'eau Cette aire de fitness multigénérationnelle offre de nombreux avantages comme la multi-pratique avec l'accessibilité à tous. Ce plateau sportif permet l'accès à des séances sportives et de remise en forme adaptées à tous les publics et niveaux de pratique. Et pour continuer sur notre lancée, en 2024, nous allons créer deux terrains extérieurs de padel, pour favoriser ce sport de raquettes accessible au plus grand nombre. »